

A conquista
do aluno é
a conquista
de Todos



PDE CANOAS 2022

Plano de Desenvolvimento da Educação

PDE CANOAS 2022

Plano de Desenvolvimento da Educação de Canoas

Realização

Prefeitura de Canoas:

Jairo Jorge da Silva
Prefeito de Canoas

Lucia Elisabeth Colombo Silveira
Vice-Prefeita de Canoas

Eliezer Pacheco
Secretário Municipal de Educação

Érida do Amaral
Secretária Adjunta de Gestão

Janete Jachetti
Secretária Adjunta de Projeto Pedagógico

Grupo Executivo do PDE Canoas

Grupo Executivo:

Marta Romana Rufatto

Isabel Cristina Poggetti

Rosí Ângela Baptista da Silva

Jaqueline de Oliveira da Silva

Luiz Augusto Farofa da Silva

Romi Leffa Cardoso

Rubia Cioato

Diovine Santos

Fotos

Secretaria Municipal
de Comunicação
Prefeitura de Canoas

Diagramação
e Ilustrações

Baker Design

Coordenação Geral e Formulação do PDE Canoas

Agência Futuro Consultores:

Gustavo Grisa

Renata de Carvalho Rodrigues

Canoas - RS, 2013

Documento elaborado em agosto de 2012, concluído e revisado em outubro de 2013
pela Secretaria Municipal de Educação

ÍNDICE

4 Canoas, Cidade Educadora

5 Apresentação

14 Introdução

16 1. Contextualização: Um Plano Estratégico de Educação para a Cidade e os Cidadãos de Canoas

- 1.1 Visão Estratégica de Educação para a Cidade
- 1.2 Convergência com o Plano de Mobilização Social pela Educação
- 1.3 O Horizonte até 2022: o Referencial do Bicentenário da Independência do Brasil
- 1.4 Educação e Desenvolvimento Sustentável
- 1.5 Análise de Indicadores e Parâmetros de Canoas, Nacionais e Internacionais

24 2. Princípios e Fundamentação da Abordagem do PDE Canoas 2022

- 2.1 Os Fatores Decisivos para o Ganho de Qualidade na Educação em Canoas
- 2.2 Envolvimento das Famílias como Elemento Catalisador e Decisivo para a Qualidade da Educação
- 2.3 Estudo de Melhores Práticas: Famílias Participando da Educação
- 2.4 Acompanhamento de Turma-Piloto, Mobilidade Social e Transformações Comportamentais
- 2.5 O Ambiente Escolar

2.6 Relacionamento Estratégico com Universidades

2.7 Tendências Comportamentais e de Geração – Como Lidar com a Informação

31 3. Diretrizes para Desenvolvimento da Educação em Canoas até 2022

- 3.1 Fortalecer o Vínculo entre o Município e as Escolas e Famílias
- 3.2 Desenvolver um Plano de Melhoria Compartilhada
- 3.3 Construir Passo a Passo uma Educação com Mais Qualidade
- 3.4 Ampliar a Competência Cultural, Social e Empreendedora
- 3.5 Comunicar de Forma Eficiente para um Maior Envolvimento das Famílias, Alunos e Professores
- 3.6 Qualificar os Profissionais da Educação
- 3.7 Acompanhar uma Turma-Piloto em Escola-Modelo
- 3.8 Acompanhar a Transição de Alunos da Educação Infantil para o Ensino Fundamental
- 3.9 Lidar com as Novas Tecnologias e a Informação
- 3.10 Comunicar as Diretrizes e Monitorar Futuras Ações

43 4. Aceleradores do IDEB - Práticas Bem-Sucedidas Nacionais

45 Conclusões e Implementação

46 Referências Bibliográficas

Canoas, Cidade Educadora

A cidade desempenha um papel insubstituível na educação das pessoas que nela vivem. Todos nós temos uma responsabilidade educativa e a construção de uma cidade mais comprometida com a educação é um ato de responsabilidade coletiva.

A educação proporciona a difusão de valores humanistas, o estímulo a criatividade e a inventividade, a igualdade de oportunidades, a inserção no mercado de trabalho, a abertura de horizontes e a aspiração por uma vida melhor.

A inovação na escola e no ato de educar está presente na motivação do Plano de Desenvolvimento da Educação 2022. O PDE Canoas envolveu 2.800 pessoas, diretamente, nas 42 oficinas que se realizaram em todas as escolas de ensino fundamental nos meses de maio e junho de 2012. Foram recebidas mais de 8.500 sugestões de alunos, famílias e profissionais da educação durante o processo. Essas ideias e propostas foram discutidas nos últimos 16 meses e hoje são apresentadas através do PDE 2022.

A geração de canoenses que estará se desenvolvendo até 2022 contará com um conjunto de diretrizes inovadoras que será adotado em nossas escolas municipais com uma orientação de futuro que possibilitará mais liberdade, aspirações e uma visão de desenvolvimento do indivíduo dentro de sua família, sociedade e cidade.

Esse é o sonho de Canoas. Esse é o nosso objetivo. Ajudar a tornar realidade o sonho de alunos, famílias e profissionais da educação de Canoas em um rumo convergente até 2022.

Jairo Jorge
Prefeito de Canoas

Apresentação

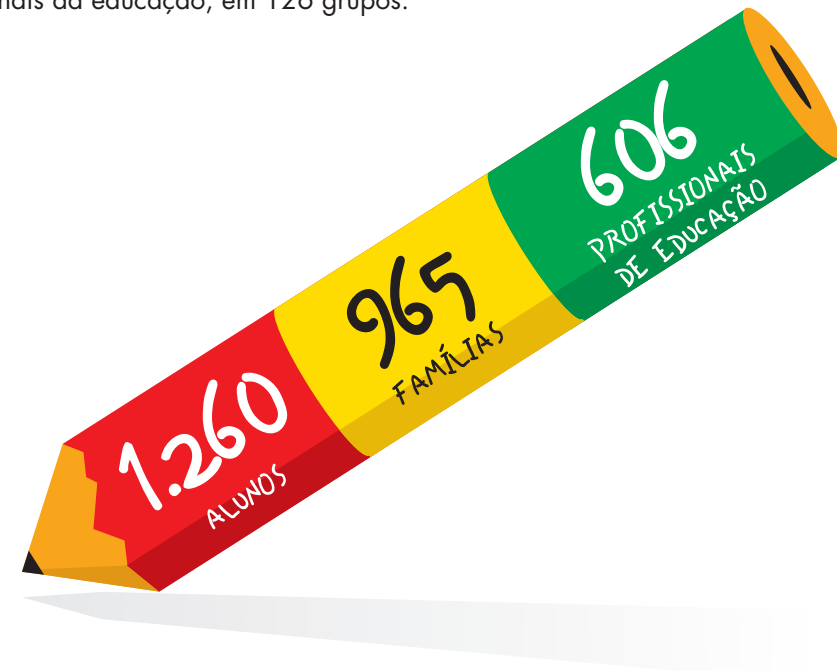
O Plano de Desenvolvimento da Educação de Canoas 2022 – PDE Canoas 2022 – tem como propósito central ser um documento norteador e de referência para os gestores do Município, respeitando e considerando as singularidades e complexidades que o tema Educação exige. A partir das diretrizes, o desdobramento do PDE em um documento de gestão torna-se necessário para que projetos e ações tomem forma e se transformem em realidade na cidade.

O PDE Canoas 2022 foi construído e pensado sob a perspectiva da Cidade para a Escola, ou seja, o que é observado no entorno e faz parte da vida dos alunos, familiares e profissionais da educação devem ser levados para dentro da sala de aula. Tolerância, não-violência, reciclagem, entre outros assuntos discutidos na escola, somente fazem sentido se são reflexo e se materializam em uma cidade mais igualitária, segura e sustentável, por exemplo.

Para a formulação do PDE Canoas 2022, foram realizadas oficinas de mobilização denominadas “Juntos pelo PDE Canoas” nas 42 escolas de ensino fundamental, com o convite à participação estendido às 30 escolas de educação infantil. Alunos, familiares e profissionais de educação, no período de 14 de maio de 2012 a 15 de junho de 2012, foram convidados a participar e atentar para a importância de serem os principais agentes mobilizadores para uma educação com mais qualidade e diferenciada. A discussão era focada em cinco respostas para a questão: como posso contribuir para a qualidade da educação em Canoas?

Números e Principais Contribuições das Oficinas de Mobilização

Quem constrói a Educação? Todos são protagonistas e corresponsáveis. Nas oficinas, houve a participação de cerca de 2.800 pessoas, entre alunos, famílias e profissionais da educação, em 126 grupos.



Foi solicitado a cada um que preenchesse formulários de sugestões. Foram cerca de 8.500 contribuições e sugestões colhidas durante as oficinas.

Oficinas





Principais Contribuições dos Grupos

Alunos

1. Relação com Colegas, Famílias e Profissionais da Educação:

Respeito aos professores, colegas e funcionários; ir todos os dias às aulas e chegar no horário; valorizar as amizades; mais respeito; menos bullying e racismo; mais atividades e opção nos recreios.

2. Relação com o Ambiente Escolar

Cuidar dos materiais escolares e do prédio da escola; responsabilidade com os horários e uniforme da escola; não desperdiçar merenda; usar o uniforme apenas na escola; sugerir, dar ideias para melhorar as aulas e a escola; criar um jornal com a programação da escola.

3. Relação com o Aprendizado

Estudar mais; fazer os temas de casa e participar de grupos de estudos; estudar em casa: revisar os cadernos e ler muito; buscar conhecimento também fora da escola; participar mais das aulas.

Famílias

1. Relação com o Filho(a)

Impor limites; dedicar tempo e carinho; cuidar da boa alimentação; formação e valores; noção de direitos e deveres; ser um exemplo; conscientizar sobre o bullying e respeito aos colegas e professores.

2. Aprendizado em Casa

Estimular o estudo; incentivar a leitura com livros; jornais, etc.; acompanhar os trabalhos escolares; incentivar a curiosidade e criatividade; não limitar o aprendizado à escola.

3. Relação com a Escola

Acompanhar o aprendizado e fazer parceria com o professor; buscar diálogo com a escola e participar dos eventos; acompanhar a frequência escolar; incentivar o uso correto e cuidar do uniforme; reconhecer o trabalho do professor e funcionário; transmitir a importância da preservação dos prédios e recursos escolares público.

Profissionais da Educação

1. Relação com os Alunos

Dar significado e contexto ao conteúdo ensinado; conhecer e reconhecer os alunos; acreditar: posso fazer a diferença na vida de um aluno; ser exemplo positivo; estimular a leitura e curiosidade.

2. Prática Profissional

Comprometimento e assiduidade; buscar apoio de outros profissionais quando necessário (saúde, conselho tutelar, psicólogos); buscar constante melhoria no ambiente de trabalho.

3. Desenvolvimento Profissional

Assegurar mais momentos para a reflexão e participação; qualificação e preparação para atividades com alunos de inclusão; manter-se atualizado e informado; manter bom relacionamento e respeito com os colegas.

4. Relação com as Famílias

Buscar participação ativa das famílias nas atividades da escola; comprometer-se com a comunidade; tornar os Conselhos Escolares instrumentos efetivos; incentivar as famílias a fazerem a sua parte na educação dos seus filhos.

Por meio de Temas de Casa, os alunos, com o apoio das famílias, puderam responder: o que eu mais gosto na escola. E as famílias: o que eu espero da educação do meu filho(a). As principais respostas para cada pergunta foram:

Alunos

APRENDIZADO COMPARTILHADO

Interação e troca para o:

- Convívio Social – fazer amigos, hora do recreio, atividades em grupo (exs.: educação física, “Hora do Conto”);
- Conhecimento – bons professores, biblioteca, informática, aprender “coisas” novas.

Famílias

FORMAÇÃO PARA A VIDA E BONS VALORES

Parceria, diálogo e responsabilidade para:

- Preparação e conhecimento para o futuro e mercado de trabalho;
- Prática de valores e atitudes positivas - respeito, disciplina, senso crítico, saber o que é certo e errado, solidariedade.

Sugestões - Os 10 Temas Mais Frequentes nas Escolas foram:

1. Infraestrutura Escolar
2. Prática/Projeto Pedagógico e Currículo Escolar
3. Valorização do Professor e Comportamento dos Alunos
4. Número de Alunos x Salas de Aula x Professores
5. Segurança nas Escolas
6. Participação das Famílias
7. Atividades Extracurriculares
8. Quadra Esportiva Coberta ou Maior
9. Plano de Carreira
10. Mais Atenção e Especialização na Educação Inclusiva

Material utilizado nas oficinas “Juntos pelo PDE Canoas”

Tema de Casa para Família e Aluno

Tema de Casa para Família e Aluno

Plano de Desenvolvimento da Educação de Canoas 2011 - 2022

As oficinas do PDE Canoas vão começar nas escolas. E você já pode participar. Junto com sua família, escreva, desenhe.

Espera um pouco, antes queremos conhecer você.

Qual o seu nome? _____

Qual a sua escola? _____

Sua turma? _____

E sua idade? _____


Agora sim, pense, imagine, converse com sua família.

ALUNO POR QUE EU GOSTO DA MINHA ESCOLA?

FAMÍLIA O QUE É MAIS IMPORTANTE NA EDUCAÇÃO DO MEU FILHO?

Entregue as respostas ao seu professor até o dia 11/5/2012.
Escolas, Famílias e Alunos Juntos.

Esperamos vocês na oficina. Veja dia e horário na sua escola.
A conquista do aluno é a conquista de todos.



PREFEITURA DE
CANOAS
SECRETARIA DE EDUCAÇÃO

Panfleto e cartazes distribuídos nas escolas

PARTICIPE DAS OFICINAS DO PLANO DE DESENVOLVIMENTO DA EDUCAÇÃO DE CANOAS 2011-2022

Planejando juntos, abrimos novos horizontes e criamos mais oportunidades para realizar. Profissionais da Educação, Famílias e Alunos, venham desenhar o seu futuro e o da cidade conosco.

A conquista do aluno é a conquista de todos.

VEJA A DATA E HORÁRIO DA OFICINA DO PDE CANOAS EM SUA ESCOLA

1ª SEMANA 14/05 a 18/05 - Oficina do PDE / Escola

DATA	ALUNOS DAS ESCOLAS	LOCAL	TURNO
14/05	Gal. Osório	Gal. Osório	Tarde - 16h30
	Meu Pedac. de Chão	Nelson P. Terra	Noite - 19h30
15/05	Pernambuco Tia Maria Lucia	Pernambuco	Tarde - 16h30
	Santos Dumont	Santos Dumont	Noite - 19h30
16/05	Walter P. Barcellos Tijolinho	Walter P. Barcellos	Tarde - 16h30
	Imão Pedro Teresinha Tergolina	Imão Pedro	Noite - 19h30
17/05	Ceará Vó Inezinha	Ceará	Tarde - 16h30
	Rio de Janeiro Vovô Doralce	Rio de Janeiro	Noite - 19h30
18/05	Barão de Mauá Vó Maria Aldina	Barão de Mauá	Tarde - 16h30
	Paulo VI Carinha de Anjo	Paulo VI	Noite - 19h30

3ª SEMANA 28/05 a 1/06 - Oficina do PDE / Escola

DATA	ALUNOS DAS ESCOLAS	LOCAL	TURNO
28/05	Jacob Longoni Pintando o Sete	Jacob Longoni	Tarde - 16h30
	Duque de Caxias	Duque de Caxias	Noite - 19h30
29/05	Edgar Fontoura Vó Babali	Edgar Fontoura	Tarde - 16h30
	Farrroupilha Mundo Mágico Pequeno Polegar	Farrroupilha	Noite - 19h30
30/05	Icaro	Icaro	Tarde - 16h30
	Theodoro Bogen Beije-Flor	Theodoro Bogen	Noite - 19h30
31/05	Odette Freitas	Odette Freitas	Noite - 19h30
	Arthur P. de Vargas	Arthur P. de Vargas	Tarde - 16h30
01/06	Ministro R. Ludwig Recanto do Filhote	Ministro R. Ludwig	Noite - 19h30

2ª SEMANA 21/05 a 24/05 - Oficina do PDE / Escola

DATA	ALUNOS DAS ESCOLAS	LOCAL	TURNO
21/05	Monteiro Lobato	Monteiro Lobato	Tarde - 16h30
	Gilda Schavon	Rio Grande do Sul Prof. Marlene Machado	Noite - 19h30
22/05	Assis Brasil	Assis Brasil	Tarde - 16h30
	Max Oderich Carmem Ferreira	Max Oderich	Noite - 19h30
23/05	Rui Cirne Lima	Rui Cirne Lima	Tarde - 16h30
	Pinto Bandeira	Pinto Bandeira	Noite - 19h30
24/05	Nancy Pansera	Nancy Pansera	Tarde - 16h30

4ª SEMANA 4/06 a 6/06 - Oficina do PDE / Escola

DATA	ALUNOS DAS ESCOLAS	LOCAL	TURNO
04/06	David Canabarro Gente Miúda	David Canabarro	Tarde - 16h30
	João Paulo I Mãe Augusta	João Paulo I	Noite - 19h30
05/06	Gonçalves Dias Vó Picucha	Gonçalves Dias	Tarde - 16h30
	João Palma da Silva Pingo de Gente	João Palma da Silva	Noite - 19h30
06/06	Vitória	Vitória	Tarde - 16h30
	Thiago Wurth Vó Sara	Thiago Wurth	Noite - 19h30

5ª SEMANA 11/06 a 15/06 - Oficina do PDE / Escola

DATA	ALUNOS DAS ESCOLAS	LOCAL	TURNO
11/06	Guaçuviras Elja Ronchetti	Guaçuviras	Tarde - 16h30
	Erna Wurth Vó Corina	Erna Wurth	Noite - 19h30
12/06	Eng. I. Meneghetti	Eng. I. Meneghetti	Tarde - 16h30
	Carlos D. de Andrade Cara Melada	Carlos D. de Andrade	Noite - 19h30
13/06	Tancredto Neves	Tancredto Neves	Tarde - 16h30
	Castelo Branco Bem-me-quer Carrusel	Castelo Branco	Noite - 19h30
14/06	Rondônia Tia Lourdes	Rondônia	Tarde - 16h30
	Arthur Jochins Pé no Chão	Arthur Jochins	Noite - 19h30
15/06	General Neto Pé-de-Moleque	General Neto	Tarde - 16h30
	Sete de Setembro	Sete de Setembro	Noite - 19h30



PREFEITURA DE
CANOAS
SECRETARIA DE EDUCAÇÃO

Plano de Desenvolvimento da Educação de Canoas 2011-2022

A conquista do aluno é a conquista de todos

PREFEITURA DE CANOAS
SECRETARIA DE EDUCAÇÃO

PARTICIPE DAS OFICINAS DO PLANO DE DESENVOLVIMENTO DA EDUCAÇÃO DE CANOAS 2011-2022

1ª SEMANA 14/05 a 18/05 - Oficina do PDE / Escola

DATA	ALUNOS DAS ESCOLAS	LOCAL	TURNO
14/05	Gal. Osório Meu Pedac. de Chão	Gal. Osório	Tarde - 16h30
	Nelson P. Terra	Nelson P. Terra	Noite - 19h30
15/05	Pernambuco Tia Maria Lucia	Pernambuco	Tarde - 16h30
	Santos Dumont	Santos Dumont	Noite - 19h30
16/05	Walter P. Barcellos Tijolinho	Walter P. Barcellos	Tarde - 16h30
	Irmão Pedro Teresinha Tergolina	Irmão Pedro	Noite - 19h30
17/05	Ceará Vó Inezinha	Ceará	Tarde - 16h30
	Rio de Janeiro Vovó Doralce	Rio de Janeiro	Noite - 19h30
18/05	Barão de Mauá Vó Maria Aldina	Barão de Mauá	Tarde - 16h30
	Paulo VI Carinha de Anjo	Paulo VI	Noite - 19h30

2ª SEMANA 21/05 a 24/05 - Oficina do PDE / Escola

DATA	ALUNOS DAS ESCOLAS	LOCAL	TURNO
21/05	Monteiro Lobato Gilda Schiavon	Monteiro Lobato	Tarde - 16h30
	Rio Grande do Sul Prof. Marilene Machado	Rio Grande do Sul	Noite - 19h30
22/05	Assis Brasil Max Oderich Carmem Ferreira	Assis Brasil	Tarde - 16h30
	Max Oderich Carmem Ferreira	Max Oderich	Noite - 19h30
23/05	Rui Cirne Lima Pinto Bandeira	Rui Cirne Lima	Tarde - 16h30
	Pinto Bandeira	Pinto Bandeira	Noite - 19h30
24/05	Nancy Pansera	Nancy Pansera	Tarde - 16h30

3ª SEMANA 28/05 a 1/06 - Oficina do PDE / Escola

DATA	ALUNOS DAS ESCOLAS	LOCAL	TURNO
28/05	Jacob Longoni Pintando o Sete	Jacob Longoni	Tarde - 16h30
	Duque de Caxias Edgar Fontoura Vó Babali	Duque de Caxias	Noite - 19h30
29/05	Farroupilha Mundo Mágico Pequeno Polegar	Farroupilha	Noite - 19h30
	Ícaro	Ícaro	Tarde - 16h30
30/05	Theodoro Bogen Beija-Flor	Theodoro Bogen	Noite - 19h30
31/05	Odette Freitas	Odette Freitas	Noite - 19h30
01/06	Arthur P. de Vargas	Arthur P. de Vargas	Tarde - 16h30
	Ministro R. Ludwig Recanto do Filhote	Ministro R. Ludwig	Noite - 19h30

Planejando juntos, abrimos novos horizontes e criamos mais oportunidades para realizar. Profissionais da Educação, Famílias e Alunos, venham desenhar o seu futuro e o da cidade conosco.

A conquista do aluno é a conquista de todos.

VEJA A DATA E HORÁRIO DA OFICINA DO PDE EM SUA ESCOLA.

4ª SEMANA 4/06 a 6/06 - Oficina do PDE / Escola

DATA	ALUNOS DAS ESCOLAS	LOCAL	TURNO
04/06	David Canabarro Gente Miúda	David Canabarro	Tarde - 16h30
	João Paulo I Mãe Augusta	João Paulo I	Noite - 19h30
05/06	Gonçalves Dias Vó Picucha	Gonçalves Dias	Tarde - 16h30
	João Palma da Silva Pingo de Gente	João Palma da Silva	Noite - 19h30
06/06	Vitória	Vitória	Tarde - 16h30
	Thiago Wurth Vó Sara	Thiago Wurth	Noite - 19h30

5ª SEMANA 11/06 a 15/06 - Oficina do PDE / Escola

DATA	ALUNOS DAS ESCOLAS	LOCAL	TURNO
11/06	Guajuviras Olga Ronchetti	Guajuviras	Tarde - 16h30
	Erna Wurth Vó Corina	Erna Wurth	Noite - 19h30
12/06	Eng. I. Meneghetti	Eng. I. Meneghetti	Tarde - 16h30
	Carlos D. de Andrade Cara Melada	Carlos D. de Andrade	Noite - 19h30
13/06	Tancredo Neves	Tancredo Neves	Tarde - 16h30
	Castelo Branco Bem-me-quer Carrossel	Castelo Branco	Noite - 19h30
14/06	Rondônia Tia Lourdes	Rondônia	Tarde - 16h30
	Arthur Jochins Pé no Chão	Arthur Jochins	Noite - 19h30
15/06	General Neto Pé-de-Moleque	General Neto	Tarde - 16h30
	Sete de Setembro	Sete de Setembro	Noite - 19h30

Folheto distribuído nos dias das Oficinas

“Juntos pelo PDE Canoas”



Certificado

CERTIFICADO

Plano de Desenvolvimento da Educação 2011-2022
A Conquista do Aluno é a Conquista de Todos.

desempenhou atividades de acompanhamento e liderança de grupos durante as Oficinas de Mobilização “Juntos pelo PDE Canoas”, realizadas entre 14/5/2012 e 15/6/2012 nas Escolas Municipais de Ensino Fundamental, e foi capacitado(a) no âmbito do Plano de Desenvolvimento da Educação de Canoas 2011-2022, com a carga horária de 180 horas.

Canoas, 26 de junho de 2012.

Jairo Jorge
Prefeito Municipal

Marta Rufatto
Secretária Municipal da Educação


PREFEITURA DE CANOAS SECRETARIA DE EDUCAÇÃO

Formulários de Sugestões

Formulário de Sugestões para Funcionário

Plano de Desenvolvimento da Educação de Canoas 2011 - 2022
A conquista do aluno é a conquista de todos

PARTICIPE DO PDE CANOAS.
ENTREGUE SUA SUGESTÃO PARA A EQUIPE DIÁRETIVA.



PREFEITURA DE CANOAS
SECRETARIA DE EDUCAÇÃO

Tema de Casa para Família e Aluno

Plano de Desenvolvimento da Educação de Canoas 2011 - 2022

As oficinas do PDE Canoas vão começar nas escolas. E você já pode participar. Junto com sua família, escreva, desenhe.

Espera um pouco, antes queremos conhecer você.
Qual o seu nome? _____
Qual a sua escola? _____
Sua turma? _____
E sua idade? _____

Agora sim, pense, imagine, converse com sua família.

ALUNO POR QUE EU GOSTO DA MINHA ESCOLA?

FAMÍLIA O QUE É MAIS IMPORTANTE NA EDUCAÇÃO DO MEU FILHO?

Entregue as respostas ao seu professor até o dia 11/5/2012.
Escolas, Famílias e Alunos Juntos.
Esperamos vocês na oficina. Veja dia e horário na sua escola.
A conquista do aluno é a conquista de todos.




PREFEITURA DE CANOAS
SECRETARIA DE EDUCAÇÃO

Formulário de Sugestões para Professor

Plano de Desenvolvimento da Educação de Canoas 2011 - 2022
A conquista do aluno é a conquista de todos

PARTICIPE DO PDE CANOAS.
ENTREGUE SUA SUGESTÃO PARA A EQUIPE DIÁRETIVA.



PREFEITURA DE CANOAS
SECRETARIA DE EDUCAÇÃO

Introdução



O futuro se desenha a cada dia. Educando com qualidade, descortinamos as janelas do mundo e ampliamos a visão do futuro.

A conquista do aluno é a conquista de todos.

Canoas tem um objetivo desafiador para a próxima década:

Avançar na qualidade da educação, para que esta concretize todo seu potencial transformador, tendo como consequência atingir e superar as metas educacionais brasileiras.

Os objetivos do Plano de Desenvolvimento da Educação de Canoas 2022 são:

- Mobilizar famílias, comunidade escolar e a população canoense pela qualidade da educação.
- Analisar, informar e projetar cenários para a educação em Canoas.
- Articular e consolidar Agenda Positiva até 2022 para garantir o índice médio acima de 6,0 no IDEB e posição de excelência no RS e Brasil.
- Engajar as universidades de Canoas na rede de mobilização pela qualidade da educação.

Para isso, é necessário caminhar depressa. O PDE Canoas deve incorporar o sentir de toda a sociedade e envolver, principalmente, as famílias ao sentirem-se vinculadas a um projeto coletivo. O ganho de protagonismo da cidade, através de um plano voltado à educação, deve constituir-se em um canal democrático de participação da sociedade, famílias e alunos, para que construa novas perspectivas.

O PDE Canoas 2022 tem como norteadores os seguintes princípios:

- Educação como direito;
- Participação efetiva da família;
- Valores humanistas;
- Gestão democrática;
- Pertencimento e apropriação da realidade local;
- Planejamento e avaliação permanentes da gestão dos processos educacionais;
- Responsabilidade da sociedade com a educação.

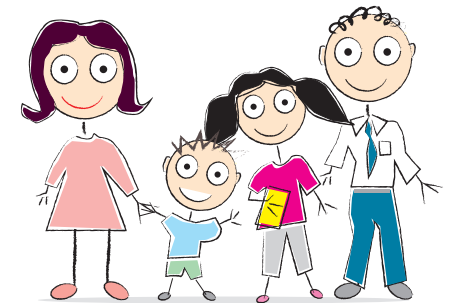


**Escola e Família:
planejando juntos
a educação, abrimos
novos horizontes e criamos
mais oportunidades para
realizar.**

Uma educação de qualidade exige um compromisso de todos para criar um esforço educativo solidário e envolver a participação ativa e cooperação das famílias, para que juntos com a escola, atinjam as metas educacionais.

Exige um conjunto de diretrizes e processo contínuo de reflexão, que de forma equilibrada e sustentável conduza ao respaldo dos pais, ao debate enriquecido e à construção de uma sociedade resiliente.

A qualidade da educação e o sucesso escolar dependem, fundamentalmente, do funcionamento do ambiente escolar, da permanência do aluno na escola, do engajamento dos profissionais da educação e das famílias.



1.Contextualização: Um Plano Estratégico de Educação para a Cidade e os Cidadãos de Canoas

“A educação sozinha não transforma a sociedade, sem ela tampouco a sociedade muda.”

Paulo Freire, educador e filósofo

A educação em Canoas tem o compromisso de ser um elemento transformador da cidade, a partir do somatório da mudança da realidade individual dos alunos da Rede Escolar e de suas famílias. Para Canoas tornar-se uma cidade mais atrativa, gerando assim mais oportunidades e qualidade de vida para seus cidadãos é necessário que se faça investimento significativo em educação.

Este investimento em educação não deve se basear no simples aumento de escala de investimento sem intervenções mais sistêmicas na qualidade de ensino, e em todas as variáveis que a influenciam, tais como, infraestrutura escolar, a relação escola, família e aluno e as mudanças profissionais, socioeconômicas e culturais que acontecem na sociedade. E este é o principal princípio estratégico do Plano de Desenvolvimento da Educação de Canoas 2022: buscar o engajamento de toda a sociedade canoense e a convergência de diretrizes e ações em diversas frentes para atender um dos melhores níveis de qualidade de ensino público do estado do Rio Grande do Sul e do Brasil.

A partir da participação dos profissionais de educação, das lideranças comunitárias e dos pais e familiares dos alunos, está um dos principais princípios-chave deste Plano de Desenvolvimento da Educação: no momento em que todos fazem a sua parte, o resultado conjunto se torna plenamente possível e factível. A educação passa a ser assunto da cidade e ir além da Escola.

Canoas está em um momento decisivo de sua história: há uma conjugação de fatores de oportunidades únicas até 2022, em que um melhor desempenho em termos de educação pode representar um grande diferencial para uma nova geração de canoenses. Internamente, a cidade passa por um momento único: a predominância da população jovem dá a Canoas o “bônus demográfico” que pode impulsionar o seu desenvolvimento na próxima década; a sua posição estratégica na Região Metropolitana de Porto Alegre, que possibilita a muito provável consolidação de Canoas como o grande multipolo de serviços e comércio para a região metropolitana na próxima década; e o processo amplo e democrático de planejamento pelo qual a cidade tem passado, com a visão de uma cidade Mais Sustentável, Mais Humana, Mais Integrada, Mais Inovadora e Mais Próspera a partir da Estratégia da Cidade de Canoas 2011-2021, construída coletivamente no 1º Congresso da Cidade, sendo que a Educação é parte importante desta Estratégia.

Para que esta realidade realmente se concretize nos próximos anos e para que esta visão estratégica de cidade se traduza efetivamente em mais e melhores oportunidades para os jovens canoenses, é que se faz premente um amplo Plano de Desenvolvimento da Educação.

¹ “Bônus demográfico” é o fenômeno em que se terá a maior proporção de pessoas em idade ativa de trabalho sobre o total da população na história. Canoas estará passando por este momento no período até 2022, em que tradicionalmente as civilizações têm um impulso em seu desenvolvimento.

Neste Plano estão contemplados os diferentes aspectos que têm como objetivo principal a melhoria da qualidade da educação em Canoas e o aumento de oportunidades de trabalho, emprego e qualidade de vida aos canoenses e às novas gerações.

Ainda que para muitos uma cidade seja representada por prédios, ruas e praças, de fato uma cidade é o conjunto de pessoas que escolheu ali viver por determinado período de tempo ou por toda a sua vida. Sendo assim, Canoas se desenvolverá de maneira diferenciada se as pessoas que vivem na cidade forem capazes de realizar os seus sonhos e aspirações. Para que estes sonhos e aspirações individuais dos hoje alunos da Rede Pública de Ensino de Canoas se realizem, é fundamental desenvolver a ferramenta historicamente mais eficiente na história da humanidade: educação com qualidade.

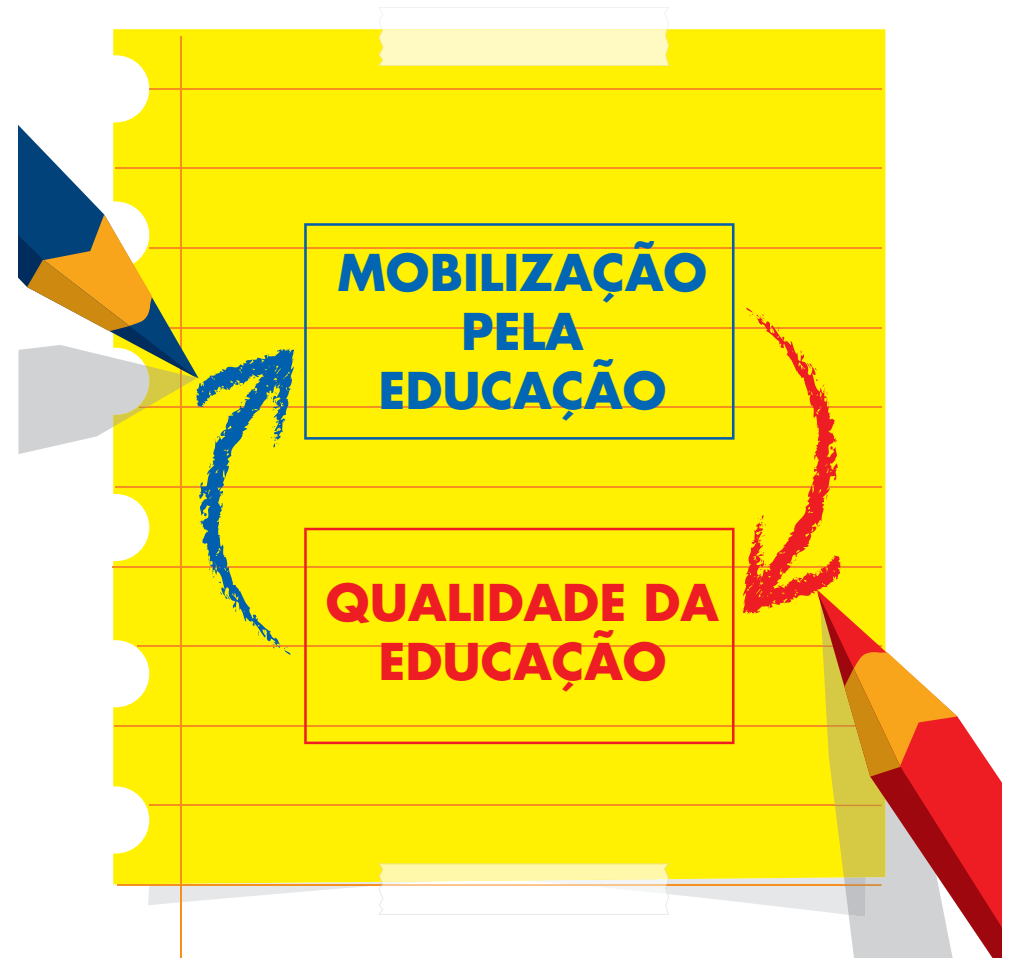
A qualidade na educação se atinge principalmente com uma ampla política que possibilite a todos os envolvidos uma melhor participação, engajamento e motivação. A visão expressa neste Plano de Desenvolvimento é de uma educação que transforma vidas e perspectivas; e este somatório de experiências positivas individuais fará uma grande diferença para a comunidade e a cidade de Canoas.

Os principais diferenciais do PDE Canoas 2022

Participação das Famílias e Acompanhamento de uma Geração de Alunos até 2022

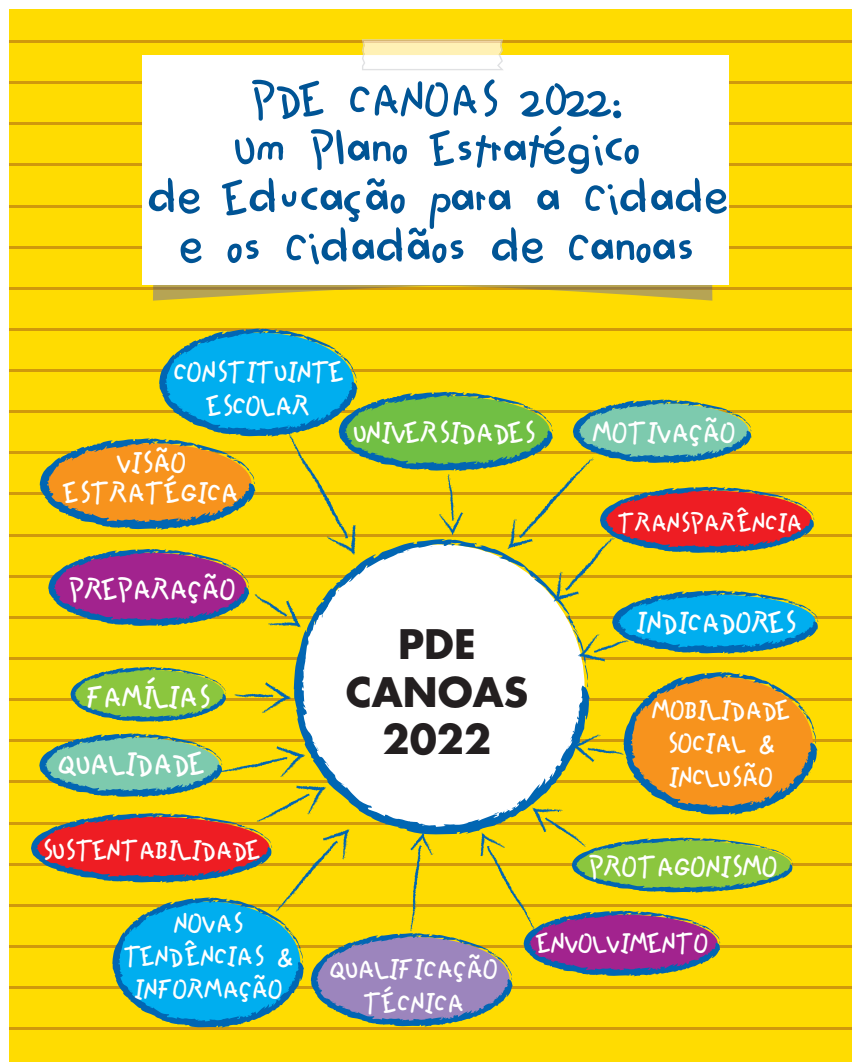
O PDE Canoas traz a leitura local de tendências convergentes em gestão estratégica da educação no mundo e no Brasil. Porém, há dois aspectos que demonstram um grau de inovação mais intenso: a crença de que o ganho qualitativo de participação das famílias, o engajamento dos pais ou responsáveis em seu papel dentro do processo educacional será um diferencial; o outro, que o acompanhamento de uma geração de crianças que entrarão no ensino fundamental de Canoas permitirá um

completo estudo das mudanças de comportamento, necessidades e aspirações de um grupo de alunos até 2022.



A Visão Sistêmica: Engajamento e Agenda Positiva nos Diversos Fatores Educacionais

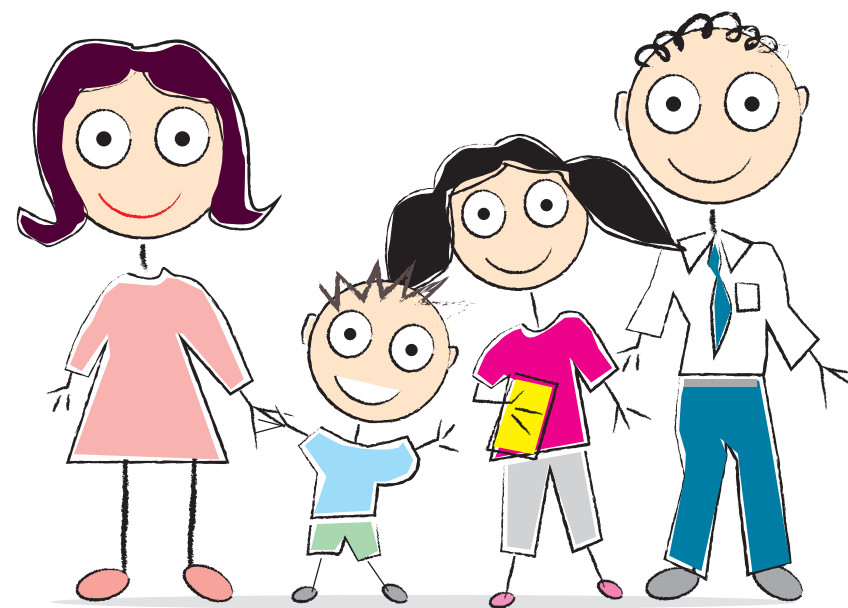
Uma Agenda Positiva cria condições para o encadeamento de fatores e a mobilização de alunos, famílias, profissionais da educação e comunidade em torno de um objetivo comum.



1.2. Convergência com o Plano de Mobilização Social pela Educação

As diretrizes do PDE Canoas estão em total convergência com o Plano de Mobilização Social pela Educação, lançado em 2008 pelo Ministério da Educação. O PDE utiliza em suas diretrizes as lições, metodologia e avanços do Plano de Desenvolvimento da Educação nacional.

O objetivo é que a diretriz em Canoas ajude também a mobilizar, na região Sul do País, mais cidades nesta causa tão importante aos brasileiros. A experiência da cidade deverá se constituir em espaço-referência para a região, Brasil e mundo na busca pela qualidade da educação a partir da mobilização.



1.3. O Horizonte até 2022: o Referencial do Bicentenário da Independência do Brasil

O Plano de Desenvolvimento da Educação de Canoas prevê diretrizes até 2022 em convergência com as metas nacionais do IDEB - Índice de Desenvolvimento da Educação Básica. A meta nacional é atingir o nível mínimo de 6,0 no IDEB em todo o território brasileiro. A meta de Canoas é atingir o IDEB mais alto possível até 2022, atingindo e superando a meta nacional.

A Meta Geral Iberoamericana para a Educação 2021

(Organização dos Estados Iberoamericanos):

Em 2021, alguns países iberoamericanos irão celebrar os 200 anos da sua independência. As “Metas Educativas 2021: a educação que queremos para a geração dos Bicentenários” da comunidade Iberoamericana é um projeto articulado em torno da educação que estabelece um conjunto de metas e indicadores que visam impulsionar a educação de cada um dos países e contribuir com o desenvolvimento econômico e social da região e à formação de uma geração de cidadãos cultos nas sociedades democráticas e igualitárias.

As 5 Metas do Todos pela Educação para 2022

META	DESCRIÇÃO DA META	ESTÁGIO ATUAL DA META
META 1	98% das crianças e jovens de 4 a 17 Anos na Escola	91,5% (2010)
META 2	100% de crianças plenamente alfabetizadas até o final da 2ª série ou 3º. Ano do Ensino Fundamental	42,8% a 56,1% (2011)
META 3	Até 2022, 70% ou mais dos alunos terão aprendido o que é essencial para a sua série	11,0% a 34,2% (2009)
META 4	Até 2022, 95% ou mais dos jovens brasileiros deverão ter completado o Ensino Fundamental e 90% ou mais de jovens brasileiros de 19 anos deverão ter completado o Ensino Médio	63,4% e 50,2% (2009)
META 5	De 2010 a 2022, o investimento público em Educação Básica deverá ser de 5% ou mais do PIB	4,3% (2010)

1.4. Educação e Desenvolvimento Sustentável

Outro aspecto de política pública que está sendo considerado e valorizado no PDE Canoas 2022 é o tema sustentabilidade como uma questão importante no currículo escolar e na atividade dos profissionais de educação.

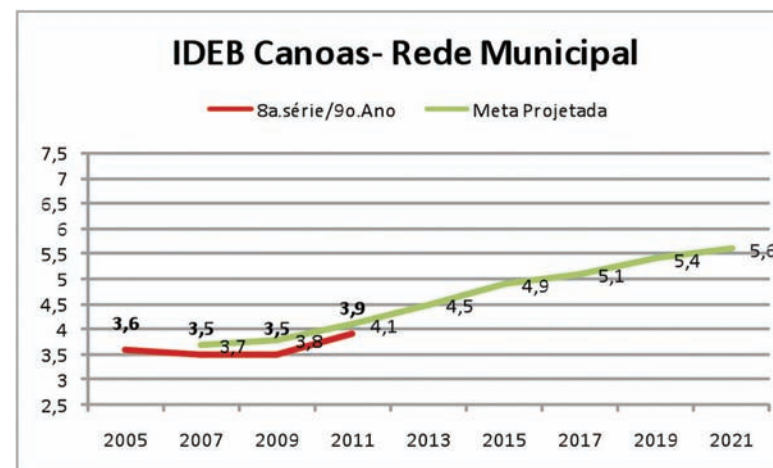
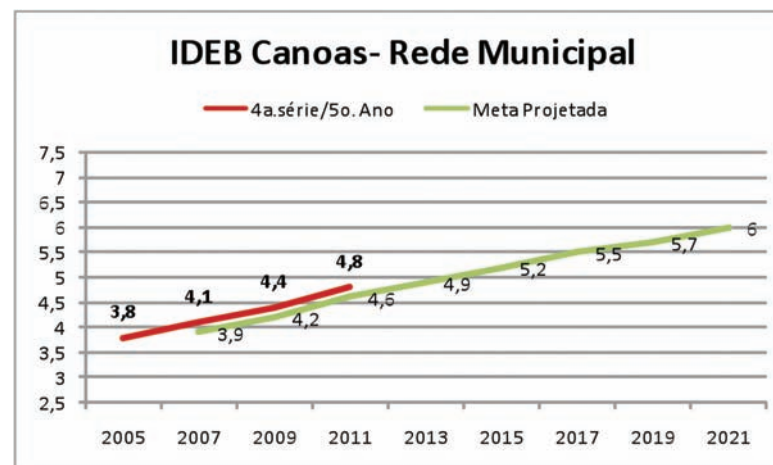
A preocupação com a sustentabilidade aliada ao desenvolvimento da cidade e criação de oportunidades permeará as diretrizes do PDE, que tem o compromisso de promover a discussão do tema aliado ao dever de cidadania, pois trata-se de uma agenda própria do século XXI e muito premente às questões da cidade de Canoas, conforme verificou-se no Congresso da Cidade realizado em 2011.

1.5. Análise de Indicadores e Parâmetros de Canoas, Nacionais e Internacionais

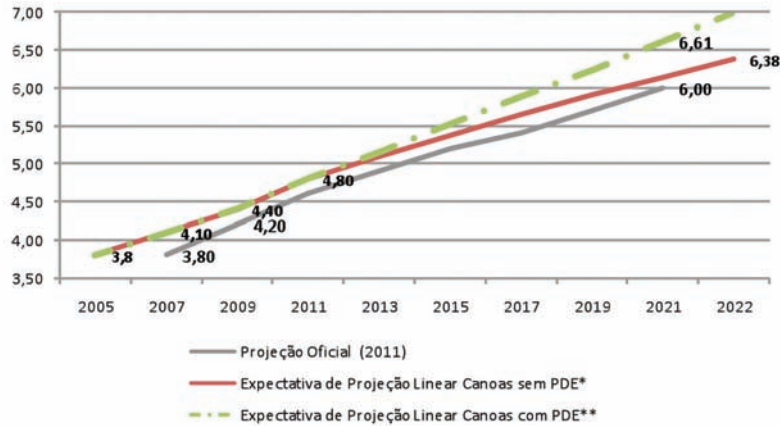
A análise de desempenho do IDEB em Canoas entre 2005 a 2011 demonstra que a cidade teve um padrão de qualidade de educação em termos de resultados, dentro do período de tempo coberto pelo índice, convergente com a média brasileira.

Portanto, o desafio de Canoas em construir um diferencial a partir de uma educação de qualidade de destaque no Estado e do País é mais do que justificado pelos seus indicadores de desempenho entre 2005 e 2011.

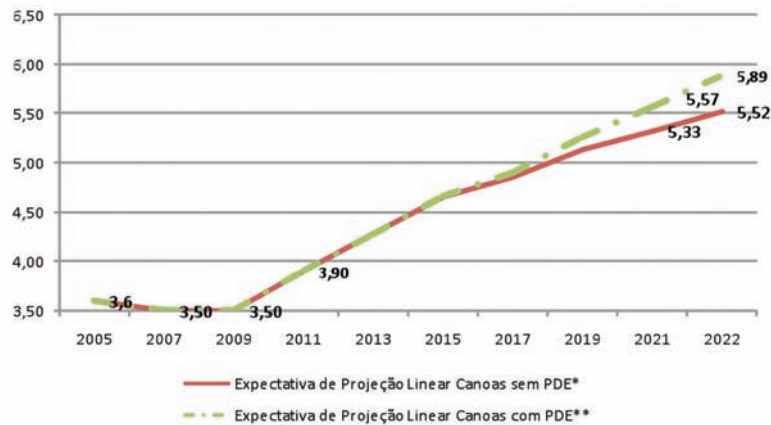
Ao lado os gráficos mostram o IDEB 2005-2011 e as metas projetadas.



PROJEÇÃO COM PDE - 4ª SÉRIE/5º ANO



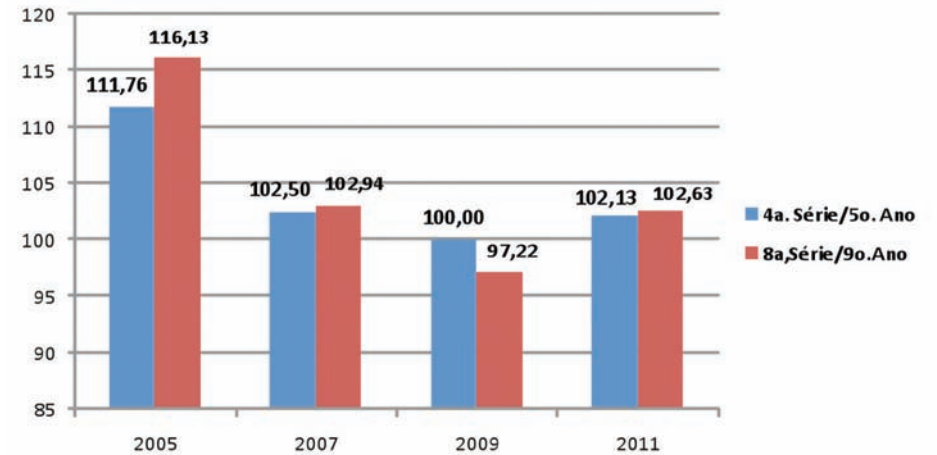
PROJEÇÃO COM PDE - 8ª SÉRIE/9º ANO



*Projeção baseada na progressão registrada no IDEB de Canoas e no padrão da projeção oficial.

** Projeção baseada na implementação das estratégias do PDE e aceleração da evolução do IDEB a partir da apuração de 2013.

CONVERGÊNCIA COM A MÉDIA NACIONAL: IDEB Canoas Rede Municipal/IDEB Brasil Rede Municipal



A partir de 2011, a cidade de Canoas voltou a ter os seus índices IDEB acima da média nacional, recuperando uma inflexão que havia sido verificada no ano de 2009.

A projeção dos resultados da 4ª série - 5º ano, uma vez adotadas as diretrizes constantes do PDE, prevê um índice de 6,61 em 2021 e ultrapassando o índice de 7 em 2022.

As diretrizes do PDE também devem se refletir no IDEB da 8ª série/9º ano, notadamente a partir das medições de 2017, refletindo em um índice próximo à meta de 6 nos anos de 2021 e 2022.

Em uma simulação sem as diretrizes sugeridas pelo PDE, a dinâmica histórica do IDEB no município sugere índices de 6,38 para a 4ª série/5º ano em 2022 e 5,52 para a 8ª série/9º ano no mesmo ano.

O grande salto nos índices da 8ª série/9º ano se dá a partir da incorporação das turmas provenientes das séries anteriores a partir de 2017.

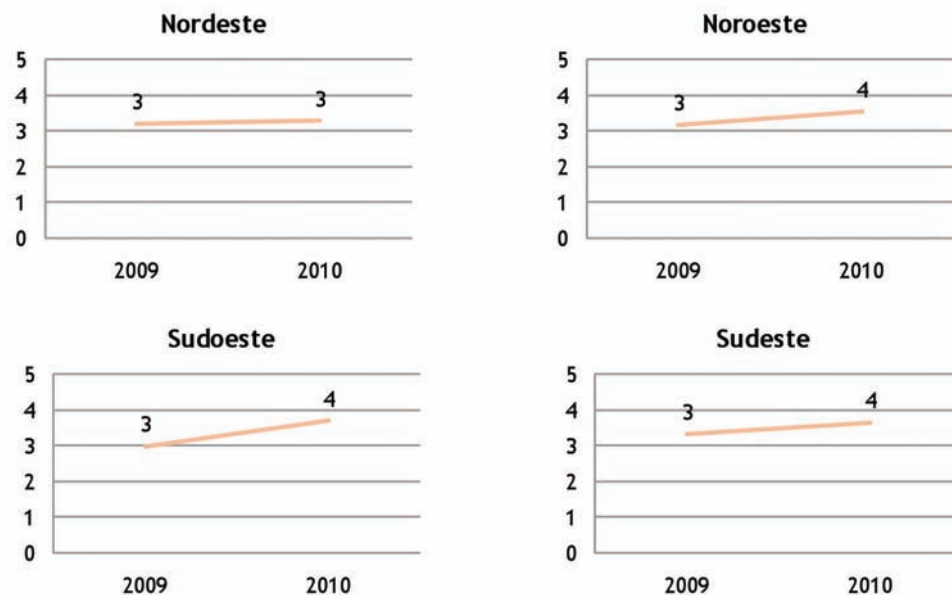
Na 4ª série/5º ano, Canoas cresceu acima da média de outros municípios de porte semelhante na Região Metropolitana no período 2011/2005. O IDEB da 8ª série/9º ano vem em um processo de recuperação, devendo sofrer aceleração a partir da incorporação das turmas provenientes de séries anteriores.

ANÁLISE DE PROGRESSÃO DO IDEB: Comparação com Cidades da Região Metropolitana de Porto Alegre

ANÁLISE DE PROGRESSÃO IDEB		
4ª SÉRIE	2011/2005	2011/2009
Canoas	26,3%	9,1%
Porto Alegre	22,2%	7,3%
Esteio	13,6%	8,7%
Novo Hamburgo	22,7%	12,5%
São Leopoldo	16,7%	4,3%
8ª SÉRIE	2011/2005	2011/2009
Canoas	8,3%	11,4%
Porto Alegre	12,5%	0,0%
Esteio	13,9%	10,8%
Novo Hamburgo	27,8%	17,9%
São Leopoldo	14,3%	-7,0%

SAEM (Sistema de Avaliação da Educação Municipal): uma Ferramenta de Avaliação Gerencial do Desempenho da Educação na Cidade

Para possibilitar uma avaliação anual e com parâmetros próprios, e também para que se possa projetar uma eventual melhoria, estagnação ou regressão nos indicadores universais, foi instituído o SAEM, através de provas padronizadas aplicadas aos alunos de todas as escolas municipais. A análise do desempenho do SAEM em sua aplicação com alunos do 3º Ano - 2ª série (apresentada na tabela abaixo) permite vislumbrar a evolução percebida no IDEB referente ao ano de 2011.



Expectativa de Comportamento da Dinâmica do IDEB de Canoas - Rede Municipal - 4ª Série/5º Ano

A Projeção Oficial do IDEB para Canoas - 2021

A projeção oficial do IDEB com base nos dados de 2011 prevê os alunos do 5º Ano da Rede Municipal atingindo a meta nacional de 6,0 apenas no ano de 2021.

A Expectativa pelo Desempenho de 2005, 2007 e 2009

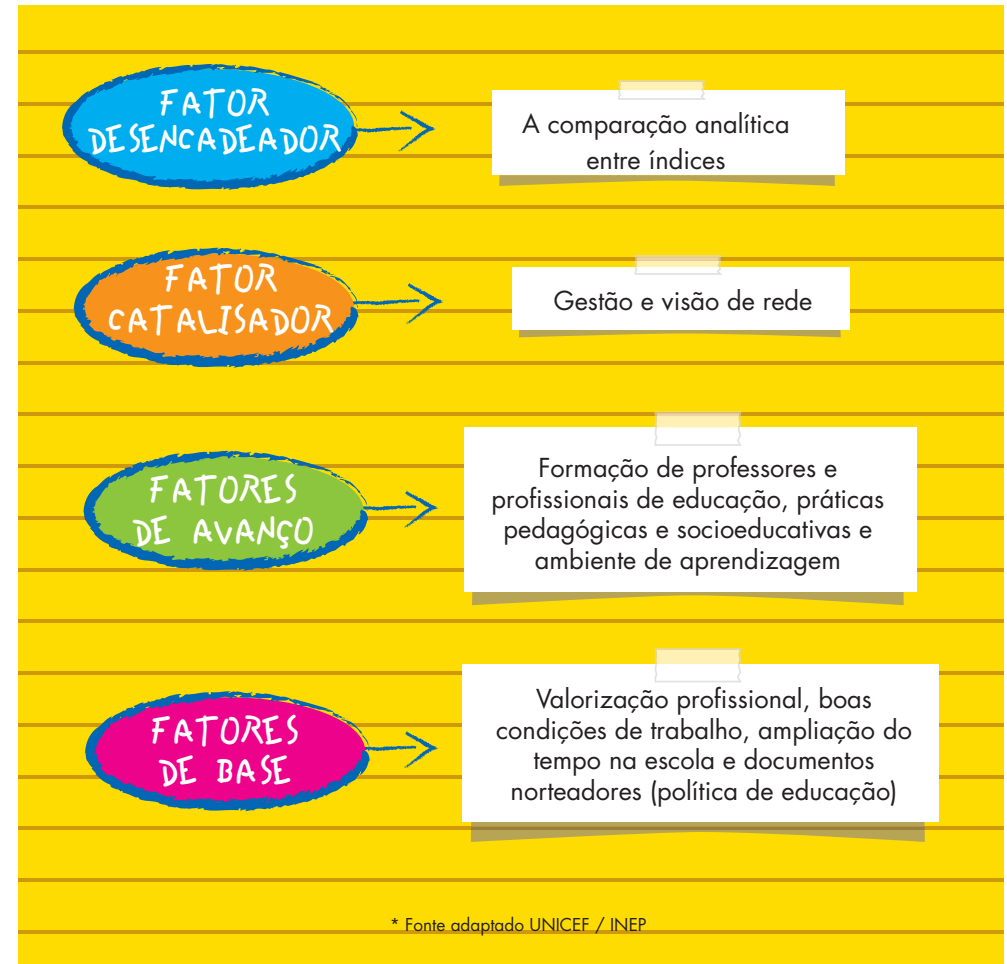
O desempenho dos alunos do 5º Ano da Rede Municipal de Canoas em 2005, 2007, 2009 e 2011 e a sua dinâmica de progressão permitem projetar da mesma forma, uma ultrapassagem do índice nacional apenas em 2021, ainda que com um desempenho discretamente superior à projeção oficial do IDEB.

A Expectativa com a Execução das Diretrizes do PDE

Com a execução das diretrizes previstas neste PDE, há a expectativa que já a partir do índice de 2013 sejam percebidas mudanças na dinâmica de progressão de desempenho dos alunos de Canoas de forma que os alunos do 5º Ano da rede municipal, por exemplo, possam ultrapassar a meta nacional já em 2018 ou 2019, chegando ao nível de 6,5 no ano de 2021, um resultado bastante expressivo dentro do quadro estadual e nacional.

O objetivo do PDE é melhorar significativamente a qualidade da educação, de forma que esta seja percebida por índices, mas, principalmente, por mudanças positivas na vida dos alunos canoenses.

Fatores para Avanço do IDEB em Canoas*



*No Ambiente de Aprendizagem, destaca-se a participação das famílias na educação.

2. Princípios e Fundamentação da Abordagem do PDE Canoas 2022

2.1. Os Fatores Decisivos para o Ganho de Qualidade na Educação em Canoas

Segundo relatório do Programa Internacional de Avaliação de Alunos (Pisa), divulgado em fevereiro de 2012 pela Organização para a Cooperação e o Desenvolvimento Econômico (OCDE), os países que obtiveram melhores resultados nas provas em 2009 são os que acreditam que “todas as crianças podem ter êxito na escola” e que estão evoluindo em uma abordagem sistêmica ao problema da educação, construída a partir do ponto de vista do aluno - afinal, o que é importante para o sucesso do aluno dentro do sistema educacional?

Dentre os diversos fatores apontados, foi encontrada convergência em alguns fatores cruciais para o sucesso dos alunos: valorização e motivação dos profissionais de educação, envolvimento e participação das famílias no ensino dos seus filhos e comunicação entre as equipes das escolas.

A responsabilidade do ensino com mais qualidade não é mais apenas do professor e isso já faz diferença nas cidades e escolas que têm planos e estratégias mais amplos. Canoas avança nessa direção ao formular o PDE Canoas com ênfase na mobilização e engajamento de toda a comunidade escolar e alinhada à estratégia de desenvolvimento da cidade.

2.2. Envolvimento das Famílias como Elemento Catalisador e Decisivo para a Qualidade da Educação

O envolvimento mais intenso das famílias e comunidade especialmente na educação infantil e no ensino fundamental é importante para um sistema educacional bem sucedido e saudável. Vida familiar e vida escolar são simultâneas e complementares.

Pesquisas em todo mundo mostram que o envolvimento da família na vida escolar dos filhos é de vital importância para o desenvolvimento deles. A parceria entre pais e professores é considerada tão importante que governos investem em medidas para incentivar a presença dos pais na rotina da escola.

No Brasil, algumas cidades têm conseguido aproximar os pais da escola com esforço e criatividade. Reuniões de pais lotadas, presença da família nos corredores das escolas conversando com professores sobre o estudo dos filhos são indicativos de ações bem sucedidas neste sentido. As ações vão desde procurar fazer as reuniões de pais em horários que eles possam participar e expor os trabalhos realizados pelos alunos na própria escola para a comunidade, até a diretora esperar os pais todos os dias, no portão da escola, tanto na entrada quanto na saída dos alunos, e conversar com quem ali estiver.

Os Conselhos Escolares, CPMs (Círculo de Pais e Mestres) e CIPAVEs (Comissão Interna de Prevenção de Acidentes e Violência Escolar) também exercem um papel importante quando apresentam grupos atuantes de pais e demais representantes em suas escolas.

Qual o papel da família no processo educacional?

A participação e o planejamento coletivo no processo educacional propiciam o pertencimento e envolvimento com a escola, a satisfação em atuar para a melhora da escola e maior aprendizado dos alunos. A direção escolar pode contribuir na construção de relações mais respeitadas e democráticas na escola a partir da criação de espaços e momentos mais participativos e coletivos. É fundamental que as famílias tenham conhecimento e clareza da sua importância no processo educacional.

Pode-se afirmar que a escola não pode viver sem a família e a família não pode viver sem a escola, pois, é através dessa interação que se alcança o desenvolvimento do bem-estar e da aprendizagem do filho/aluno, os quais somente juntos contribuirão na formação integral do mesmo.

A família possui um papel complementar na educação formal e na atividade dos profissionais de educação. Este papel é desempenhado em parte fora do ambiente escolar, no ambiente residencial.

É um papel fundamental para que o aluno possa estar apto a desempenhar suas atividades escolares com o máximo de foco. A família deve estar presente na formação básica dos valores sociais, importância do conhecimento e do afeto; na atenção e cuidados com saúde, higiene e alimentação adequados dentro de casa, para que o aluno tenha energia e uma nutrição adequada para o aprendizado.

A relação do aluno com professor e a escola traz novos desafios; a família tem um papel fundamental.



Fonte: Metas Educacionais 2021 – Organização dos Estados Iberoamericanos

2.3 Estudo de Melhores Práticas: Famílias Participando da Educação

2.3.1. Aumento da Capacidade e Preparação das Famílias para seu Papel na Educação

O bem-estar emocional e melhor qualidade de vida dos alunos são elementos críticos para o sucesso deles durante a vida escolar. No entanto, a responsabilidade por esse sucesso deve ser dividida entre a família, escola e comunidade. O objetivo da escola, como também da família, deve ser procurar tornar a criança ou adolescente apto a assumir responsabilidades, tomar decisões, aprender e desenvolver suas habilidades.

As escolas devem dar boas vindas às famílias e convidá-las para discutir o progresso e as metas para melhoria dos alunos. É importante promover um clima de respeito mútuo e confiança. As famílias devem ser encorajadas a participar com mais do que um “sim” ou “não” e os alunos precisam saber que o progresso deles é importante para os familiares, que eles desejam o melhor para eles, e que é reconhecido o esforço de cada um.

Trazer a experiência de vida nas famílias para dentro da sala de aula também é muito importante. O saber que não se aprende na escola deve ser aproveitado na sala de aula. Dessa forma, é responsabilidade de toda a comunidade colaborar e fazer parte dos programas e projetos da escola. O voluntariado e atividades cooperativistas devem ser estimuladas, pois expressam que as comunidades têm interesse em ajudar a escola e desperta a consciência de responsabilidade social, com a partilha de bens materiais, conhecimento e tempo.

2.3.2. Intensificação da Comunicação e Acessibilidade das Famílias à Atividade Escolar

A comunicação é essencial para o envolvimento e acesso à informação das famílias, podendo gerar efeitos positivos no desempenho e comportamento dos alunos. Diferentes formas de comunicação devem ser utilizadas para garantir que os familiares participem da educação dos filhos, sejam encorajadas a se comunicarem com a escola e educadores e mais do que tudo se sintam simplesmente confortáveis em participar.

A criação de projetos em conjunto e que atendam às necessidades dos alunos, que apresentam demandas, interesses e valores diferentes, é fundamental. Há muito tempo a escola não é mais o único espaço de aprendizagem de crianças e adolescentes. As relações com a comunidade e com a sua cidade se unem junto à escola e criam novos espaços socioculturais de comunicação, circulação da informação e cooperação. Por isso a importância do diálogo no relacionamento escola, família e aluno.

O uso da tecnologia da informação como mecanismo de resposta contínua e a adoção de plataformas de educação são exemplos de ferramentas relevantes na educação e que tornam a comunicação mais ágil e eficaz tanto no trabalho com alunos como na área de formação de professores.

Encontro com Famílias de Forma Organizada

A comunidade deve criar vínculos de confiança e cumplicidade com a escola. Uma maneira de proporcionar maior acesso às famílias é as escolas liderarem encontros sistemáticos com temas de interesse, como por exemplo, um encontro anual de envolvimento dos familiares de maneira organizada e em momentos oportunos, onde psicólogos, direção e profissionais convidados escolhem temas de educação em comum acordo com representantes das famílias e cuja discussão pode ser realizada através

de dinâmicas de grupo e com exposição de filmes ou outras técnicas audiovisuais.

Adicionalmente, a construção e formulação do “Compromisso com o Futuro” uma espécie de protocolo de intenções voltado principalmente para as famílias com regras de convivência, dicas, informações e tudo mais que eles deveriam saber sobre a educação de seus filhos contribui para desenvolver um senso de união e trabalho conjunto. É um acordo escrito e estabelecido pela relação família-escola-aluno que expressa o que ambos farão para atingir níveis melhores no desempenho escolar. Alguns exemplos de temas para o guia são: controle da saúde e alimentação, participação nas reuniões de pais, nos encontros da escola, nos eventos pedagógicos e no controle da apresentação pessoal (uniforme e higiene), controle da frequência, pontualidade e entrega do material escolar, entre outros.

Uma programação regular de avisos úteis, telefones, boletins informativos e outras comunicações, até mesmo sobre carreira profissional, podem ser utilizados pela escola para expandir a interação entre professores e alunos, com informações claras sobre todas as políticas escolares, reformas, programas, cursos e atividades dentro da escola.

É importante destacar que a influência das famílias na escola independe do grau de escolaridade, status social ou renda, e sim da atitude dos familiares em direção ao aprendizado dos seus filhos. Pais que trabalham fora podem não ter muito tempo de envolvimento nas atividades escolares, mas eles podem mostrar o quanto valorizam a educação e têm um interesse ativo no que seus filhos estão aprendendo.

2.3.3. Profissionais da Educação e Famílias: Um Envolvimento Necessário

É fato que o profissional de educação deve ser motivado e valorizado para desempenhar com qualidade o seu trabalho. Mas como motivá-lo a ir além e também se engajar no processo de envolvimento das famílias?

Um dos caminhos para motivá-los é proporcionar aos profissionais de educação contatos e informações sobre linhas de pesquisa em andamento e programas-modelo realizados pelas universidades junto às famílias e comunidade. Outras formas de motivação e preparação são o intercâmbio de ideias, conhecimento do que está sendo feito de melhores práticas em Canoas, no Rio Grande do Sul ou Brasil, oportunidades de desenvolvimento de carreira a partir desse envolvimento e a busca de novas experiências de aprendizado.

Os profissionais de educação devem celebrar as atividades escolares e o sucesso dos alunos para encorajar outros, mantendo expectativas altas em relação a eles e a outros profissionais, estabelecendo assim vínculos de parceria.

2.3.4. Coordenação com outras Áreas Temáticas da Administração Pública

O envolvimento das famílias deve ser coordenado, quando apropriado, com outros órgãos públicos da administração pública por meio de um calendário com atividades extracurriculares culturais e esportivas para integração dos familiares e profissionais da educação.

As atividades tanto para professores como para os alunos podem ser realizadas com a cooperação de outras áreas como Saúde, Esporte e Lazer e Meio Ambiente.

2.3.5. A Importância da Formação Inicial e Continuada dos Profissionais de Educação

É imprescindível que o professor atinja plenamente o objetivo de proporcionar aos seus alunos uma formação adequada às exigências do século XXI. Por isso, a importância da postura observada desde o início da sua formação, passando pela necessidade de sua constante atualização até o desenvolvimento do seu trabalho na escola.

Buscar seu constante aperfeiçoamento e preocupar-se com a própria formação de forma contínua, para que possa contribuir com seus alunos na descoberta de conhecimentos que os habilitem a ser autônomos e críticos, é fundamental. Se o professor, durante a formação acadêmica, desenvolve o hábito de refletir sobre a formação cotidiana, aprendida por meio de pesquisas, leituras, discussões e participação em eventos e seminários, estará se aprimorando diariamente e constituindo o diferencial exigido para que seja, de fato, um educador.

Outro ponto importante é a questão da gestão e liderança. O número de profissionais de educação que tem, além da formação acadêmica, qualificação em gestão é pequeno. E para que eles desempenhem com mais qualidade o seu papel de educador é importante que também haja um maior desenvolvimento dessa competência, principalmente da equipe que esteja na linha de frente da direção e gestão escolar.

Os profissionais de educação precisam ser gestores dos processos educacionais. Atividades como planejamento, controle e avaliação das suas ações, estabelecimento de objetivos e metas de curto e médio prazo, gestão do espaço que dispõem e uso de tecnologias da informação são novas competências que precisam ser aprendidas, disseminadas e utilizadas no processo educacional e que serão de grande relevância nos próximos anos.

Parcerias com universidades para a realização de oficinas podem ajudar a construir essa capacidade em uma equipe de “educadores-mentores” que multipliquem o conhecimento, com a posterior formação de uma Rede de Capacitação e Informação via web. Cerimônias de premiação dos “educadores-mentores” podem ser utilizadas para engajamento na atividade.

Oportunidades de desenvolvimento dos potenciais internos dos profissionais de educação permitem a sua atualização, melhoria da autoestima e satisfação pessoal, do nível de expectativas e de qualidade de vida.

A redução do nível de estresse e melhoria do ambiente de trabalho dos profissionais da educação são também premissas básicas para motivação e engajamento em um processo de transformação como o que o PDE Canoas propõe. E nisso estão incluídos processos não apenas de remuneração e condições de trabalho, mas também a preocupação com a saúde, bem-estar e disposição física e mental.

2.3.6. Qualidade de Vida e Ambiente de Trabalho para Profissionais da Educação

O espaço de aprendizagem deve ter qualidade diferenciada que proporcione um clima de boa convivência, com segurança, conforto e sentimento de pertencimento. É nesse ambiente de trabalho e aprendizagem que se constrói relações fortes e de sucesso. O espaço pode oferecer cursos, oficinas para atividades esportivas, teatro, biblioteca comunitária, centro de artes e artesanato, recreação para crianças, entre outras atividades.

2.3.7. Acompanhamento, Observatório e Indicadores

Ter um observatório com indicadores é o termômetro para medir os resultados do sistema educacional da cidade e se constitui num centro de referência de análise de banco de dados e sistematização permanente para definir políticas públicas. O observatório mantém a transparência dos processos e disponibiliza as informações necessárias para administração pública e educadores.

São exemplos de indicadores-chave: número e qualidade de contatos familiares com a comunidade escolar, nível de satisfação das famílias, número de famílias envolvidas nas reuniões e encontros anuais, quantidade de alunos que concluem o ensino fundamental, taxa de aprovação, repetência, distorção idade/série, dentre outros.

2.4. Acompanhamento de Turma-Piloto, Mobilidade Social e Transformações Comportamentais

O ser humano em todas as fases da sua vida está sempre aprendendo e descobrindo coisas novas, no contato com outras pessoas ou no meio em que vive. Ele se apropria do conhecimento e a partir daí se integra à sociedade como ser participativo, criativo e crítico.

A infância é a fase mais importante do desenvolvimento humano e, por isso, é de grande importância o acompanhamento do desenvolvimento, da formação e vivências das crianças nessa fase pelas famílias e educadores.

É tarefa primordial tanto das famílias, como também da escola, o trabalho de transformar a criança em cidadão participativo, atuante, consciente de seus deveres e direitos, possibilidades e atribuições. E que este ser em formação seja futuramente um cidadão consciente, crítico e autônomo desenvolvendo valores éticos, espírito empreendedor capaz de interagir no meio em que vive.

A transição da educação infantil para o ensino fundamental é uma fase de grandes transformações comportamentais e que afetam, além dos alunos, muitas famílias. O grande desafio dessa fase é o acompanhamento tanto da escola quanto das famílias do impacto da mudança sobre o aluno, para que seja uma transição e adaptação sadia e harmoniosa. Por esse motivo, a escolha de uma turma-piloto para acompanhamento no início do 1º ano até o 9º ano é importante. O piloto deve ser avançado no sentido de acompanhar não apenas o desenvolvimento da criança na escola, mas como está o envolvimento da família, grau de mobilidade social, a participação do aluno na vida social da cidade, entre outras atividades. A partir deste piloto, ações de melhoria e intervenção podem ser identificadas e aplicadas. O piloto também tem como objetivo monitorar as ações implementadas a partir das diretrizes do PDE Canoas.

2.5. O Ambiente Escolar

A escola precisa ser um ambiente propício e lugar de construção do conhecimento, espaço para formação de valores e atitudes. Independentemente do nível socioeconômico familiar, etnia, características dos alunos ou da comunidade, o ambiente escolar pode exercer influência na relação do aluno com a escola e sobre a qualidade educacional.

Limpeza, segurança, conforto, capacidade de despertar a curiosidade, espaços esportivos e laboratórios, acesso a livros didáticos, materiais de leitura e pedagógicos, relação adequada entre o número de alunos e o professor na sala de aula podem contribuir para a alta ou baixa motivação dos alunos, impacto sobre o aprendizado e vontade de participar das atividades escolares, já que os alunos desejam que a sua escola seja igual a como “imaginam” a melhor casa para se morar.

Nesse sentido, Canoas se propõe a colocar em prática um novo modelo de ambiente escolar, e planejar e acompanhar a sua evolução. Para isso, a Escola Municipal Sete de Setembro, localizada no bairro Estância Velha, quadrante Nordeste, foi escolhida para ser a escola símbolo do PDE Canoas 2022 pelas seguintes razões:

- Oportunidade de construir um novo modelo de ambiente e infraestrutura escolar baseada também no conceito de “escola sustentável”, por estar inserida em uma área de proteção ambiental;
- Marco da gestão diferenciada da educação em Canoas e da concretização do PDE Canoas;
- Significado do nome e do projeto: geração do Bicentenário da Independência (2022).

2.6. Relacionamento Estratégico com Universidades

O desenvolvimento de interfaces com escolas, universidades e outros espaços educativos deve ser incentivado e traz benefícios para alunos e comunidade.

Pesquisas desenvolvidas pelas universidades junto às famílias e comunidade trazem informações relevantes para o desenvolvimento da educação e podem ser compartilhadas com a administração pública e profissionais de educação.

As parcerias já realizadas pelo município com a Unilasalle, Ulbra e Instituto Federal são exemplos de boas experiências. Os temas de pesquisas estão diretamente ligados às necessidades da rede de ensino e retornarão a ela para discussão. Atualmente são 2 turmas de pós-graduação com 85 professores do ensino fundamental, 1 turma com 40 professores da educação infantil e 10 professores cursando mestrado.

Em outras cidades do Brasil, há bons exemplos de projetos realizados por Instituições de Ensino Superior que abrem suas portas para alunos do ensino médio e fundamental.



2.7. Tendências Comportamentais e de Geração – Como Lidar com a Informação

O modo de lidar com a informação do aluno do ensino fundamental na perspectiva que vai de hoje até 2022 é muito diferente da cultura de processamento de informação de todas as gerações que a precederam, inclusive das pessoas que formularam e que irão coordenar a execução deste PDE, administrando as escolas, atuando como educadores e as próprias famílias dos alunos. Não é possível que a educação tradicional e a escola no formato e disposição física tradicional possam responder aos desafios e demandas por aprendizado do aluno atual.

É criado um contraste tecnológico e cultural entre a maneira com que o aluno processa informação em sua vida e o modelo de processamento de informação proposto pela escola. O PDE Canoas 2022 contempla a necessidade de adaptação do ambiente escolar e das famílias a esta nova realidade; os professores e famílias já não têm uma responsabilidade única de transmissão de conteúdo – uma vez que este pode ser absorvido sem restrição através de redes de informação pelo aluno - mas principalmente de ajuda na formação da mentalidade crítica e analítica, disciplina de pesquisa e organização e de formação de uma mentalidade de curiosidade e aprendizado.

As dificuldades das gerações imediatamente anteriores, como a disponibilidade de conhecimento, já são menores; por outro lado, a necessidade de esquematizar o raciocínio, a capacidade de síntese e o encadeamento lógico são muito mais importantes em um universo de informação digital em grande escala.

Esta assincronia de relacionamento com a mídiasfera é um dos motivos da estagnação dos indicadores educacionais no mundo. O PDE Canoas contempla este movimento na formação de professores, educadores e em atividades-piloto de experimentação pedagógica.

3. Diretrizes para Desenvolvimento da Educação em Canoas até 2022

Enquanto instrumento de planejamento, o PDE Canoas estabelece diretrizes de responsabilidade conjunta entre município, escolas e famílias, visando a melhoria da qualidade da educação e do desempenho escolar até 2022.

Este capítulo apresenta um conjunto de diretrizes que irão contribuir para o alcance dos objetivos propostos e auxiliar o enfrentamento de situações problemáticas e/ou dificuldades pontuais que venham a surgir durante a gestão e implementação de ações. Mas, para isso, é fundamental que todos os profissionais da educação, alunos, famílias e Governo Municipal, principalmente no âmbito da Secretaria Municipal da Educação, se envolvam na elaboração, implementação, monitoramento e avaliação dos projetos e ações.

Além da participação dos profissionais da educação, alunos e famílias, é necessário que as Comissões “Juntos pelo PDE Canoas”, formadas pelos Conselhos Escolares e representantes das escolas, alunos e famílias, também participem do acompanhamento das ações nas escolas.

A seguir apresentamos as diretrizes de desenvolvimento da educação da cidade de Canoas até 2022.

3.1 Fortalecer o Vínculo entre o Município e as Escolas e Famílias

Apoio Técnico para o Compartilhamento das Diretrizes do PDE Canoas 2022

A SME deverá ser responsável pela divulgação das diretrizes do PDE Canoas 2022. Na SME deverá ser constituído grupo de trabalho especialmente para orientar as escolas e proceder os encaminhamentos necessários para que haja o compartilhamento das diretrizes do PDE Canoas 2022.

O Plano deverá ser revisado e estar alinhado às ações estratégicas descritas na Estratégia da Cidade de Canoas 2011-2021 e suas futuras revisões e ao Plano Plurianual do município. A Gestão do Projeto deve contemplar ciclos de 2 anos.

É importante ressaltar que as ações de educação em curso e em desenvolvimento pelo Governo Municipal não foram interrompidas. A SME deverá verificar, quando for o caso, quais diretrizes em andamento devem ser inseridas no contexto do PDE Canoas.

3.2 Desenvolver um Plano de Melhoria Compartilhada

A elaboração do PDE Canoas constitui-se um momento importante de planejamento do governo com a sociedade civil canoense e por ser um processo de participa-

ção democrática, responde as necessidades sociais. Somente com a participação de todos - associações, sindicatos, Câmara Municipal, equipes diretivas das escolas, profissionais da educação, famílias e alunos, entre outros - é que se garantirá a efetivação das diretrizes do PDE Canoas.

Criação do “Programa de Envolvimento dos Profissionais da Educação e Famílias”

A instituição do “Programa de Envolvimento dos Profissionais de Educação e Famílias” torna-se necessária, implicando assim no comprometimento da viabilização das diretrizes explicitadas no PDE Canoas e na formalização das Comissões “Juntos pelo PDE Canoas”. Este Programa deverá ter um nome fantasia adequado à sua temática.

Encontros do PDE Canoas – Fortalecimento dos Conselhos Escolares e das Comissões “Juntos pelo PDE Canoas”

O fortalecimento dos Conselhos Escolares e Comissões do PDE Canoas é essencial para o sucesso do Plano. Sendo assim, a constituição de uma Rede de Conhecimento e Disseminação, visando à troca de experiências e a multiplicação de conhecimentos é recomendável.

Os Encontros do PDE Canoas devem ser realizados regularmente, pelo menos, uma vez por semestre em cada escola. Nos encontros serão disponibilizadas informações relativas aos desdobramentos do PDE Canoas.

3.3 Construir Passo a Passo uma Educação com Mais Qualidade

O acompanhamento da vida escolar dos filhos pelas famílias é um fator importante para a aprendizagem, para o sucesso das crianças e jovens e formação do cidadão. Em geral, enquanto, na educação infantil, o interesse das famílias é para questões como a alfabetização, no ensino fundamental, atentam para o hábito de estudo e, no

ensino médio, passam a se preocupar com escolha profissional, vestibular e drogas, por exemplo.

Envolvimento das Famílias - Corresponsabilidade

Ao se aproximarem das famílias e buscarem realizar um trabalho em parceria com elas, as escolas demonstram que os familiares devem ser valorizados e propiciam uma maior adesão dos pais aos valores, normas e exigências escolares. As famílias tornam-se aliadas dos professores, os quais, por sua vez, passam a executar formas de acompanhamento e auxílio aos alunos, permitindo que eles desenvolvam mais seu potencial.

Desenvolver um nível alto de comprometimento e cooperação para apoiar as mudanças que ocorrerão durante o desdobramento do PDE Canoas, inclui um entendimento comum do Plano de forma que a escola promova e reforce uma relação de parceria com os pais, pautada na corresponsabilidade e cooperação, considerando que ambos são responsáveis pela educação de filhos/alunos.

Reuniões de Pais com Foco nos Alunos e Famílias

Os pais se interessam pelo dia a dia dos seus filhos e querem ter a oportunidade de terem contato direto com os professores. As reuniões de pais nas escolas de Canoas devem ser construídas visando às necessidades de ambos, estreitando as relações entre professores, famílias e alunos e para isso, é importante que as reuniões tenham também os seguintes objetivos:

- Conhecer os professores;
- Conhecer as famílias;
- Ter mais informações sobre os filhos e sobre o trabalho da escola;
- As próprias famílias aprenderem com a escola.

A reunião de pais deve ser um espaço importante para reforçar os laços entre famílias e escola e para se estabelecer uma troca entre eles. Antes da reunião, a escola pode pedir aos pais que sugiram temas e questões a serem discutidas. Na própria reunião é importante que a coordenação deixe claro os procedimentos para todos os participantes se manifestarem.

Estabelecer tempo e um número máximo de perguntas para cada um e orientá-los para que procurem a escola individualmente para esclarecer alguma dúvida pontual ou que não foi esclarecida naquele momento são recursos que devem ser utilizados para que todos possam ser ouvidos. A pauta deve ser seguida e perguntas que não fazem parte do que foi planejado podem ser apresentadas no final.

Formação das Famílias

As reuniões de pais contribuem para que as famílias aprendam com professores e outros pais, mas há outras ações que podem ser realizadas para a formação das famílias.

-> Um Novo Modelo: Reuniões das Famílias (“A Família Vai à Escola”)

A escola deve oferecer, além das reuniões de pais, encontros em que as famílias possam conversar e discutir entre elas questões relacionadas à educação dos filhos. Esses encontros não substituiriam as tradicionais reuniões de pais que cumprem o seu papel de informar as famílias sobre o desenvolvimento do trabalho pedagógico.

As Reuniões das Famílias são oportunidades para elas comparecerem à escola em função de aspectos positivos do trabalho. Esses encontros devem ser concebidos sob a perspectiva da socialização e ref exão, não se restringindo a uma exposição do conteúdo e processos de aprendizagem.

Palestras, debates, encontros com especialistas sobre temas que não sejam estritamente ligados ao estudo, mas que são objeto de preocupação dos pais como inter-

net, drogas, mercado de trabalho, etc., devem ser promovidas. É importante que ao final desses encontros haja uma forma das famílias avaliarem o evento por meio de um formulário ou similar, e posteriormente as avaliações podem ser encaminhadas ao grupo de trabalho do PDE Canoas indicado pela SME.

Os encontros também podem reunir as famílias para socializar as informações sobre o PDE Canoas e as suas contribuições para o desenvolvimento da escola, assim a Escola estaria:

- Compartilhando as diretrizes do PDE com as famílias;
- Reunindo famílias e professores para apresentar a situação da escola, no sentido de provocá-los a conhecer o PDE Canoas;
- Mobilizando os pais a participar de todas as demais reuniões (festividades, murais, teatros, palestras);
- Promovendo processos de ref exão e formação para os pais e professores, mudando a cultura do “culpado” para a cultura da participação;
- Estabelecendo linguagens comuns entre famílias, alunos e professores sobre seus direitos e deveres, além do funcionamento do cotidiano escolar.

-> Famílias na Sala de Aula (“Família de Volta para a Escola”)

Uma prática importante que aproxima os pais, não só da escola como do aprendizado dos filhos, é convidá-los para assistirem e participarem dos produtos de aprendizagem junto com crianças e jovens.

Quando necessário, oportunizar que os pais assistam às aulas para se inteirar das

matérias ou oferecer cursos para deixá-los em dia com as matérias é importante para estabelecer um vínculo maior com a escola e fazer com que as famílias se interessem pelo que os filhos estão aprendendo.

A primeira aula do dia das famílias deve ser feita com a diretora e equipe pedagógica para conhecer a proposta da escola e o papel de cada um – escola e famílias na educação dos filhos. Em seguida, as famílias devem ser convidadas a conhecer a escola, as salas de aula, biblioteca, cozinha, sala dos professores, entre outras dependências. Assim, passam a conhecer como é a rotina da escola e quem trabalha na escola e suas funções.

Após essa atividade, as famílias podem ir às salas de seus filhos para assistir às aulas dentro do programa elaborado pela escola. Deve ser estimulado também o hábito da leitura entre as famílias com a indicação de livros e textos pelos professores, disponíveis na biblioteca da escola ou biblioteca pública municipal.

Escolas Abertas nos Finais de Semana ou Fora do Horário Escolar

As escolas podem nos finais de semana ou fora do turno ou horário escolar desenvolver atividades educacionais diversas oferecendo alternativas de educação, lazer, cultura, esporte, através de oficinas organizadas a partir de demandas da comunidade e conduzidas até mesmo por talentos da comunidade, tais como:

ORGANIZAR VISITAS - a museus, parques, prédios históricos, aulas de campo e teatros.

EVENTOS COLETIVOS - criação de hortas escolares, oficinas pedagógicas (áreas: cultura/artes, esporte e lazer, saúde, informática, trabalho, educação: literatura, idiomas), clubes de leitura, feira de ciências e outros. Os objetivos dos eventos devem ser a formação inicial para o trabalho; informação e cidadania; e recreação e entretenimento.

Dessa forma a escola utiliza outros espaços para aprendizagem e envolvimento das famílias, alunos e professores, integrando também atividades culturais e de lazer.

Tema de Casa com Envolvimento Efetivo das Famílias

Para estimular os alunos a realizar os temas de casa e, ao mesmo tempo, despertar o interesse da família pelas atividades escolares, as atividades devem instigar o espírito investigativo dos alunos e, conseqüentemente da própria família, convidada a também participar. A ideia é complementar o aprendizado dos conteúdos vistos em sala de aula com trabalhos de pesquisa e coletas de dados dentro de casa, de modo a levar os alunos a buscarem novas informações e se aprofundarem nos temas estudados.

Para isso, os alunos devem sugerir temas a serem pesquisados e que estejam relacionados com as aulas. Ao levar o tema para casa e compartilhá-lo com os pais, os alunos não só desenvolvem o senso de responsabilidade e de autonomia, aumentam a qualidade dos temas de casa, como também fortalecem os laços com a família, ao proporcionar uma maior aproximação da mesma com as atividades escolares.

Diretores das Escolas – Um Novo Olhar

É importante também envolver os diretores das escolas. Devem ser realizadas ações de sensibilização da direção das escolas para a importância do PDE Canoas e promover a capacitação de diretores sob diferentes olhares, como por exemplo, a escola ser acessível às famílias.

Ampliação Gradual do Turno de Aula

A ampliação gradual do turno na direção de uma educação de turno integral é uma contribuição determinante na qualidade da educação, resultando em uma possibilidade para a ampliação de atividades extracurriculares e inovadoras.

3.4 Ampliar a Competência Cultural, Social e Empreendedora

A maioria das famílias espera que os filhos tenham prazer em aprender, a curiosidade aguçada, uma formação ampla em todas as áreas do conhecimento, inclusive nas artes e nos esportes, mas que, sobretudo, desenvolvam o pensamento crítico. Dessa forma, é essencial atribuir à cultura e ao conhecimento uma importância própria.

As famílias também têm a expectativa de que a escola promova uma interação saudável entre os alunos, de forma que eles possam manter uma boa convivência, desenvolver amizades sólidas e ter prazer em ir para a escola.

Incentivo às Atividades Esportivas, Culturais e Científicas

O incentivo à leitura deve permear os projetos desenvolvidos pela escola, seja por meio das oficinas de artes, teatro e clube de leituras. Desenvolver a capacidade leitora é importante e deve fazer parte do cotidiano do aluno, pois, além de formar o gosto, é matéria-prima para escrever bem.

Oferecer atividades esportivas e culturais gratuitas no contraturno, não apenas para seus alunos, mas para as famílias e a comunidade, com inscrições e uso livre da quadra esportiva da escola, por exemplo, são iniciativas importantes para otimizar inclusive o uso dos equipamentos escolares.

As escolas devem estimular a realização de feiras científicas onde alunos são envolvidos em atividades como reciclagem, experimentos de física e química que ensinem conceitos científicos básicos como velocidade, energia, espaço, equilíbrio e tempo.

Devem ser realizadas também ações educativas da Prefeitura, integrada a ações de outras Secretarias. Um primeiro exemplo deve ser a parceria com o Desenvolvimento Social, mantendo contato com as escolas, por meio de um acompanhamento conjunto

das crianças e adolescentes atendidas, que seriam então encaminhadas também a cursos profissionalizantes.

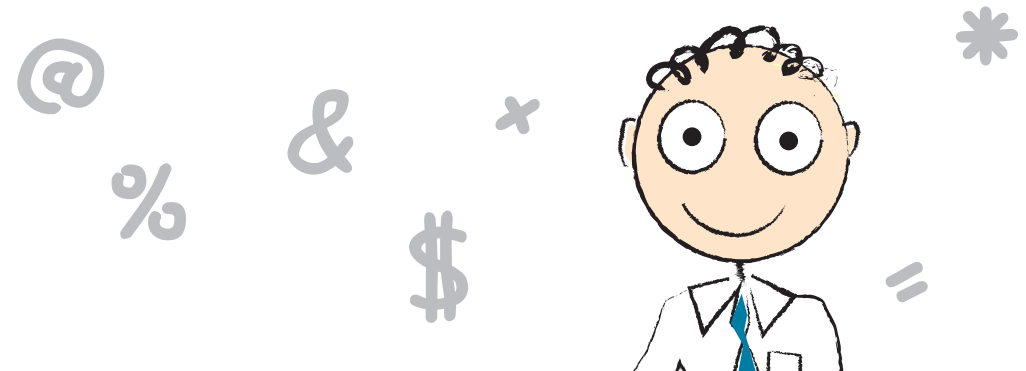
Um trabalho em conjunto com a Secretaria da Saúde, principalmente na área de saúde bucal e ainda programas de educação no trânsito e projetos esportivos nas escolas, como xadrez, realizadas no contraturno escolar.

-> [Xadrez na Aprendizagem](#)

O uso do jogo de xadrez na aprendizagem contribui para o desenvolvimento do raciocínio lógico e ajuda na socialização, além de ser um jogo que exige poucos recursos e têm acesso universal, tanto em faixa etária quanto condição socioeconômica. A Fundação de Xadrez Kasparov, fundada pelo enxadrista russo Garry Kasparov, é um exemplo de organização que ajuda a incorporar o xadrez na grade curricular das escolas.

Educação Empreendedora

Um tema cada vez mais presente e pouco explorado nas escolas é o empreendedorismo. Por meio de parcerias com o SEBRAE (Serviço Brasileiro de Apoio às Micro e Pequenas Empresas), por exemplo, é possível levar o conhecimento e a cultura do empreendedorismo às escolas. Crianças e jovens devem ter assim a oportunidade de se familiarizar com o tema e conceitos como cooperação, inovação, conhecimento em rede, ética e cidadania. Já os profissionais da educação, além de aprofundarem os conceitos, devem atuar como agentes transformadores junto aos alunos.



3.5 Comunicar de Forma Eficiente para um Maior Envolvimento das Famílias, Alunos e Professores

A comunicação entre a escola e a comunidade é muitas vezes de mão única e ocorre principalmente para informar sobre problemas de aproveitamento escolar e de comportamento dos alunos. Esse fato aponta para a necessidade das escolas considerarem que comunicar é um processo permanente de diálogo com a equipe pedagógica, professores, funcionários, famílias e alunos. Assim os próprios recursos existentes podem se tornar mais eficientes, se o princípio da troca estiver presente.

Informação Relevante em Tempo Real

No mínimo 15 dias antes de iniciar o período letivo, a SME e a equipe escolar devem informar as famílias de cada aluno o que a escola planeja de melhorias para o ano por meio do Boletim da Escola com as seguintes informações:

- Uma explicação sobre o que foi identificado de melhoria;
- Como a escola está comparada a outras escolas em termos de indicadores educacionais;
- A razão porque a escola planeja melhorias;
- Uma explicação de como as famílias podem se envolver nas questões escolares.

A SME e cada escola devem publicar e disseminar para as famílias e profissionais da educação informações explicando o que a escola está fazendo de melhorias e resolução de problemas e o que a SME está fazendo para apoiar a escola.

Desenvolver um sistema de comunicação regular sobre educação, mantendo famílias, profissionais da educação e alunos informados ajuda a melhorar de fato a comunicação de informação relevante.

Outras Formas Possíveis de Comunicação:

- Encaminhar uma carta ou e-mail às famílias e professores sobre o PDE Canoas e seus desdobramentos.
- Elaborar um folheto com dicas de como as famílias podem participar do dia a dia escolar dos filhos.
- Planejar um calendário anual escolar de atividades no contraturno/extracurriculares.
- Evidenciar os esforços do apoio dos professores e participação das famílias.
- Estabelecer uma data (parte do calendário escolar) e comemorar o “Dia da Família” na escola.
- Abrir e disponibilizar um canal de comunicação para receber críticas e, com elas, aprimorar o trabalho é fundamental para reforçar a confiança e estabelecer um bom relacionamento entre família e escola.

3.6 Qualificar os Profissionais da Educação

A qualificação dos profissionais da educação deve-se constituir uma preocupação permanente da administração pública suprimindo-se gradativamente as carências identificadas em áreas específicas.

Capacitação e Aperfeiçoamento do Profissionais da Educação

Realização de cursos, seminários, congressos, palestras e outros eventos para professores e pessoal técnico-administrativo da escola são iniciativas importantes e compensações alternativas de valorização e melhoria do sistema de apoio aos profissionais da educação.

Dinâmicas de Professores

Realizar nas escolas mensalmente dinâmicas de grupos entre os professores e direção com os seguintes objetivos:

- Expor dificuldades;
- Identificar obstáculos;
- Identificar, replicar e promover melhores práticas locais e nacionais na preparação dos professores e desenvolvimento profissional;
- Estudar e esclarecer legislação, regulamentos e identificar mudanças e desafios;
- Desenvolver e implementar atividades sobre integração acadêmica;
- Melhorar o programa pedagógico;
- Promover um ambiente acolhedor, de apoio aos professores.

Educação Inclusiva

Os alunos com deficiência requerem atendimento educacional especializado e apoio complementar e suplementar ao processo de escolarização e aprendizagem. Viabilizar uma proposta de adequação curricular para subsidiar o trabalho com as crianças com deficiência é fundamental, lembrando que a proposta deve incluir além do plano individualizado de ensino, o uso de tecnologias assistivas, espaços adequados e acessibilidade. A adequação curricular para os alunos com deficiência deve acompanhar os estudantes por todas as escolas da rede que eles venham a frequentar, para que lhe seja assegurada a aprendizagem de acordo com suas capacidades cognitivas em todos os espaços.

Desenvolver um programa de formação permanente de professores junto às Instituições de Ensino Superior para o atendimento educacional especializado no sentido

de proporcionar as condições adequadas na garantia da inclusão. Cada escola deve indicar professores para a formação no sentido de desenvolverem projetos e ações a serem compartilhadas coletivamente e implementadas de acordo com critérios estabelecidos no programa e pela SME.

Retenção de Profissionais da Educação Qualificados

Reter profissionais qualificados é uma tarefa complexa que pode ser efetivada por intermédio da oferta de palestras, jornadas pedagógicas, seminários, encontros, simpósios, cursos com duração variada, entre outras atividades, pois o contato com outros colegas da profissão pode motivar os professores a continuar estudando e lecionando.

O estudo e elaboração e/ou revisão do Plano de Carreira que contemplem as necessidades também fora da sala de aula, já que os educadores precisam estudar, ler e aprender a lidar com as novas tecnologias, é fundamental para reter bons profissionais.

O Plano de Carreira deve ser um instrumento atrativo para os atuais e futuros profissionais da educação e ao mesmo tempo motivador para o aperfeiçoamento do profissional enquanto educador.

Líder Visionário

A SME deve estudar o impacto e implementar programas de liderança nas escolas para identificar e ampliar líderes visionários com foco no aprendizado e qualidade da educação.

-> [Tutores e Coordenadores Escolares](#)

Experiência bem sucedida em Nova York (EUA) e adotada em escolas de Goiás e São Paulo, com projetos piloto no Rio de Janeiro e Espírito Santo, a adoção de um coordenador para trabalhar com os pais e alunos e tutores para auxiliar os profes-

sores em sala de aula são iniciativas que estão sendo adaptadas para os estados brasileiros.

Os tutores assistem às aulas e identificavam deficiências e dificuldades dos professores, assim como boas práticas que podem servir de exemplo para os colegas.

Os tutores dão ideias de leituras e de formação de grupos de trabalho na sala de aula para atrair o interesse dos alunos, além de ajudar a criar questões de provas e a sistematizar os resultados.

Já os coordenadores, são pessoas que conhecem a comunidade e que não necessariamente tem algum vínculo com a escola. Entre as tarefas dos coordenadores estão: receber os estudantes na porta; conversar com os pais; procurar convencê-los a participar das reuniões periódicas; e visitar a casa da família quando notam algum problema com o aluno. Os coordenadores em conjunto com algum professor visitam pelo menos duas vezes ao ano as casas dos alunos, com a proposta de conhecer as realidades de cada família. O resultado final é a intensa aproximação entre famílias e professores.

-> Exemplo de Monitoramento do Nível de Qualificação

Um dos pilares da política educacional do Canadá é a qualificação dos professores. Neste país foi autoregulamentada uma organização que monitora o nível de qualificação dos profissionais da educação (“College of Teachers”). Além disso, lá existe um atendimento individualizado para os alunos que apresentam maiores dificuldades de aprendizagem.

O atendimento é baseado em um sistema de avaliação padronizado que gera informações detalhadas sobre cada aluno em relação às médias exigidas no país. Caso ele esteja abaixo do esperado, um professor busca ajudá-lo a recuperar o atraso.

Qualidade de Vida e Bem-Estar

A SME em conjunto com outras Secretarias Municipais como a da Saúde e do Esporte e Lazer devem criar um “Programa Integrado de Bem-Estar para os Profissionais de Educação” para promoção de atividades físicas e de bem-estar docente.

Parcerias com Universidades

Universidades e escolas devem ser parceiras e contribuir para elevar a qualidade da educação e apoiar ações de retenção de bons profissionais da educação. As parcerias também são uma ótima oportunidade para as universidades transferirem conhecimento aos professores e comunidade. Em relação aos alunos de escolas públicas é uma chance de viverem novas experiências.

As parcerias devem ocorrer na oferta de cursos de atualização, palestras e oficinas para profissionais da educação. A Universidade também pode divulgar os próprios cursos entre alunos e professores.

Os pesquisadores das universidades podem ser parceiros da SME e escolas públicas ao disponibilizarem informações e conhecimento relevantes sobre as comunidades e ao desenvolverem projetos de pesquisa sobre temas relacionados à educação em Canoas, discutidos previamente com a SME e escolas. As informações podem ser compartilhadas e socializadas pela Internet e grupos de discussão. A escola é um laboratório de exercícios e fonte de dados e reflexão para pesquisadores de universidades que assim podem contextualizar e vivenciar na prática a teoria aprendida.

O Município também pode fazer uma parceria com as universidades para encaminhar alunos com deficiência para atendimento por uma equipe multidisciplinar específica da universidade.

Parcerias com Outras Escolas da Rede Municipal

Realizar visitas entre as escolas da rede para troca de experiências contribui para o compartilhamento de informações e aumento do contato com outros profissionais da educação.

Professores ou diretores de outras escolas podem fazer palestras apresentando experiências bem-sucedidas ou métodos educacionais inovadores para alunos e/ou professores.

Programa de Melhoria da Educação Metropolitana ou Regional

Canoas, por meio da participação como município polo de um Programa de Melhoria da Educação, pode se tornar uma referência regional em educação. A integração e homogeneidade da qualidade da educação metropolitana também são importantes em função do intercâmbio de alunos na RMPA.

3.7. Acompanhar uma Turma-Piloto em Escola-Modelo

O acompanhamento de uma turma do 1º ano ao 9º ano é importante para validar as diretrizes do PDE Canoas. Indicadores de avaliação de desempenho devem ser medidos como taxa de evasão e repetência escolar, aprovação, etc.

A Escola Municipal Sete de Setembro

A Escola Municipal Sete de Setembro terá um papel importante no processo de desdobramento do PDE Canoas, em função de ser escolhida a Escola-Modelo para a cidade (ver motivos da escolha no capítulo 2) e por isso nessa escola deverá ser selecionada a turma-piloto para acompanhamento. Seguindo as premissas da sustentabilidade, a educação na Escola Sete de Setembro deverá focar suas atividades no conhecimento, habilidades, valores e perspectivas que encorajem e apoiem a comu-

nidade a levar vidas sustentáveis, repensar e revisar a educação para incluir mais princípios e valores relacionados à sustentabilidade. Além disso, será o espaço para desenvolver projetos de pesquisa em grupos e individuais de interesses comuns entre família-aluno-escola, e depois compartilhados entre outras escolas.

A Escola deverá dispor de espaços que possam ser utilizados democraticamente pela comunidade como laboratório de informática, áreas verdes, anfiteatro ao ar livre, etc.

Um espaço educativo com infraestrutura adequada e acolhedora é um dos aspectos importantes para o bom desenvolvimento dos processos de ensino-aprendizagem. A escola deverá portanto oferecer instalações com um nível adequado de conforto e estrutura.

3.8. Acompanhar a Transição de Alunos da Educação Infantil para o Ensino Fundamental

A educação infantil é um dos fatores que levam a um bom desempenho da cidade no IDEB e deve ser foco do planejamento e ações pela qualidade da educação em Canoas.

A mudança da educação infantil para o 1º ano do ensino fundamental é mais uma etapa complexa da escolaridade. É nesta etapa que se começa a trabalhar o aluno e despertar nele o interesse pela escola e pelo conteúdo. Ou seja, o resultado do trabalho feito nesta etapa irá refletir no ensino fundamental. Nesse sentido, o PDE Canoas considera atividades de acompanhamento desta transição.

É importante ressaltar que todas as ações planejadas para os alunos devem estar articuladas às atividades com foco na família. As reuniões de pais e toda a comunicação realizada com eles são importantes ferramentas para informar sobre eventuais mudanças na rotina dos alunos e orientá-los no sentido de ajudar as crianças a enfrentar os novos desafios pedagógicos e pessoais que terão pela frente: maior quantidade

de temas de casa, mais tempo de permanência na escola, aumento no número de disciplinas ou de alunos por sala. Os pais devem ser orientados a gerenciar a rotina dos filhos, garantindo o equilíbrio entre o tempo destinado aos estudos e as outras atividades.

Preparação e Ambientação das Crianças

A escola deve organizar visitas monitoradas para que as crianças possam conhecer professores e instalações. A escolha de colegas responsáveis por apresentar o espaço e a dinâmica da escola aos novos alunos propicia o fortalecimento da integração do grupo. Antes do início das aulas, promover um encontro das crianças da educação infantil com os colegas do 1º ano do ensino fundamental é uma oportunidade para iniciar um processo de entrosamento e convivência. Toda escola de educação infantil tem de estar referenciada em uma escola de ensino fundamental.

As crianças da educação infantil ou do 1º ano do ensino fundamental devem assistir apresentações de trabalhos ou participar de um debate com os colegas mais velhos. Quem está cursando o 6º ano e já passou pela mudança pode relatar sua experiência dando dicas.

Atividades esportivas e culturais também são importantes para a adaptação e integração das turmas no início do ano letivo.

3.9 Lidar com as Novas Tecnologias e a Informação

Em um cenário educacional de alta tecnologia, a relação entre professor e aluno muda. Hoje os educadores têm que estar atentos às mudanças, pois já não são mais os únicos detentores da informação. Nesse novo cenário, os educadores têm a função de orientar e incentivar as crianças.

É hora das experiências pedagógicas serem ampliadas com o auxílio da tecnologia. A tecnologia faz parte da vida dos alunos, portanto atividades que façam uso de interatividade nas salas de aula ou em atividades extracurriculares são bem-vindas. Televisões, data shows e computadores estão cada vez mais presentes no dia a dia da aprendizagem nas escolas, seja nos laboratórios de informática ou nas salas de aula.

A SME junto com a direção das escolas deve mapear o material e equipamentos que chegam às escolas para saber se estão sendo utilizados de forma adequada ou se ficam ociosos.

Integração da Tecnologia da Informação às Atividades Pedagógicas

A utilização plena da tecnologia como recurso efetivo no ensino é uma oportunidade de capacitação. Segundo o Ministério da Educação - MEC, computadores e recursos digitais são levados às escolas, mas em contrapartida estados e municípios devem garantir a estrutura adequada para receber e capacitar professores para o uso.

Desenvolver e implementar um plano de ação com palestras e oficinas de sensibilização para a integração da informática e novas tecnologias às atividades pedagógicas do ensino fundamental é uma iniciativa importante.

A implementação da Infovia nas escolas de Canoas permitirá a plena utilização de tecnologia da informação, comunicação e novas mídias. A disponibilização de um computador por professor dinamizará esta integração.

Alunos com Mais Autonomia

O uso da internet e redes sociais modificou a forma de ensino e aprendizagem. Autonomia para aprender é uma nova forma de educar. O professor vai além de explicar o conteúdo, ele deve questionar, criar perguntas sobre o mundo real e questões globais para serem respondidas pelos alunos, que, por sua vez, com a tecnologia,

podem ir sozinhos atrás das informações, muitas vezes buscando o apoio da família, e trazer as soluções para a sala de aula.

É também importante a conscientização de que a relação entre educação, escola, família e sociedade, deve ser alvo de uma transformação contínua. As escolas devem ser mais ativas e participativas, para despertar no aluno o desejo de aprender. E o apoio familiar pode proporcionar às crianças uma estrutura equilibrada e sadia, para crescerem e tornarem-se cidadãos conscientes de seu papel na sociedade sendo capazes de interagir e intervir na realidade.

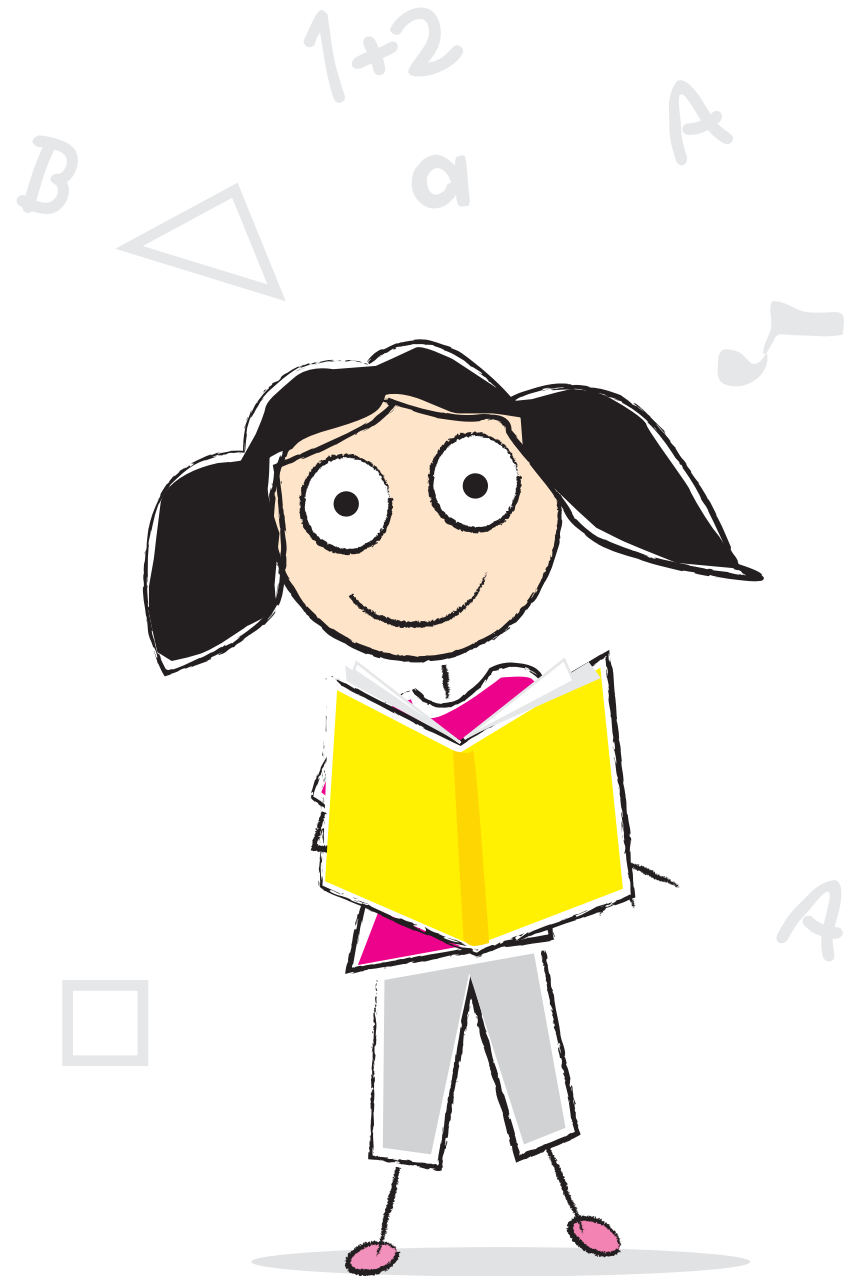
3.10 Comunicar as Diretrizes e Monitorar Futuras Ações

Evolução das Diretrizes e Identificação de Melhorias

É necessário coletar e reportar dados e indicadores de cada escola em um “Relatório de Desempenho Anual” para avaliar o progresso dos alunos e identificar qual escola precisa de apoio ou intervenção.

A SME deverá ter “equipes de apoio”, ou seja, grupos de pessoas responsáveis por grupos de escolas que visitarão as instituições de ensino e se engajarão na comunicação do Plano e seus desdobramentos e ficarão próximos aos Conselhos Escolares.

Para isso, é importante a elaboração de um sistema de monitoramento e avaliação utilizado pelas “equipes de apoio” que indique as ações programadas, prazos, responsáveis, resultados esperados, resultados alcançados, custos estimados e custos finais que auxiliará a implementação de ações, subseqüentes ao PDE Canoas 2022.



QUADRO-RESUMO DAS DIRETRIZES DE DESENVOLVIMENTO DA EDUCAÇÃO - PDE CANOAS 2022

Nº	DIRETRIZ	ATIVIDADES
1	Fortalecer o Vínculo entre o Município e as Escolas e Famílias	Apoio Técnico para o Compartilhamento das Diretrizes do PDE Canoas 2022
2	Desenvolver um Plano de Melhoria Compartilhada	Criação do “Programa de Envolvimento dos Profissionais da Educação e Famílias” Encontros do PDE Canoas – Fortalecimento dos Conselhos Escolares e das Comissões “Juntos pelo PDE Canoas”
3	Construir Passo a Passo uma Educação com Mais Qualidade	Envolvimento das Famílias - Corresponsabilidade: <ul style="list-style-type: none"> • Reuniões de Pais com Foco nos Alunos e Famílias • Escolas Abertas nos Finais de Semana ou Fora do Horário Escolar • Diretores das Escolas – Um Novo Olhar • Formação das Famílias • Tema de Casa com Envolvimento Efetivo das Famílias • Ampliação Gradual do Turno de Aula
4	Ampliar a Competência Cultural, Social e Empreendedora	Incentivo às Atividades Esportivas, Culturais e Científicas Educação Empreendedora
5	Comunicar de Forma Eficiente para um Maior Envolvimento das Famílias, Alunos e Professores	Informação Relevante em Tempo Real Outras Formas Possíveis de Comunicação
6	Qualificar os Profissionais da Educação	Capacitação e Aperfeiçoamento dos Profissionais da Educação: • Dinâmicas de Professores • Educação Inclusiva <hr/> Retenção de Profissionais da Educação Qualificados: <ul style="list-style-type: none"> • Líder Visionário • Qualidade de Vida e Bem-Estar • Parcerias com Universidades • Parcerias com Outras Escolas da Rede Municipal • Programa de Melhoria da Educação Metropolitana ou Regional
7	Acompanhar uma Turma-Piloto em Escola-Modelo	A Escola Municipal Sete de Setembro
8	Acompanhar a Transição de Alunos da Educação Infantil para o Ensino Fundamental	Preparação e Ambientação das Crianças
9	Lidar com as Novas Tecnologias e a Informação	Integração da Tecnologia da Informação às Atividades Pedagógicas Alunos com Mais Autonomia
10	Comunicar as Diretrizes e Monitorar Futuras Ações	Evolução das Diretrizes e Identificação de Melhorias

4. Aceleradores do IDEB - Práticas Bem-Sucedidas Nacionais

Não há uma receita para uma cidade obter o sucesso educacional. Comparações sempre são difíceis, pois o que funciona numa cidade pode não prosperar em outra. Mas Canoas pode aprender com experiências de cidades de porte semelhante, que vêm alcançando bons resultados em direção ao IDEB, referência e instrumento nacional importante que possibilita a realização de um diagnóstico, explicitação dos pontos que precisam ser mais trabalhados pelo município e identificação de desigualdades entre as escolas da rede.

Resumimos abaixo em seis tópicos quais são os possíveis aceleradores do IDEB com base em pesquisas de boas práticas realizadas em cidades de todo o país.

1. Responsabilidade e comprometimento da direção/gestão escolar

A escola é uma extensão da casa do aluno. Uma gestão responsável e comprometida leva a boas instalações, equipe bem informada sobre o que se passa com os alunos, encontros diários na sala dos professores e reuniões semanais ou mensais para discutir a prática, aprofundar temas específicos, repassar conhecimento e fazer o planejamento escolar.

2. Ênfase na leitura e aulas de reforço

O ponto de partida deve ser sempre o aluno: ele deve ter um bom rendimento, poucas faltas, baixa evasão e repetência e prazer em ir à escola. Dar atenção total ao aluno e construir um diálogo logo nos primeiros anos de ensino são importantes para identificar e corrigir problemas e acompanhar os alunos que apresentam dificuldade de aprendizagem. São exemplos de boas práticas aulas de reforço no contraturno

(da 1ª a 4ª série) e muita leitura. Para viabilizar as aulas no contraturno, a rede pode contar com professores volantes, responsáveis por conduzir as aulas de reforço e recuperação, além de cobrir colegas ausentes ou de licença. Outro exemplo é o horário dos estudos em conjunto com alunos que têm problemas em comum, que pode ser realizado semanalmente em todas as escolas, com a participação dos professores. Algumas escolas também vêm considerando a monitoria individual – professor-aluno.

No caso do estímulo à leitura, liderar um mutirão da comunidade para doação de livros, fazer encontros de leitura onde famílias e alunos, e até mesmo a comunidade, se juntam para leituras em grupo na escola são exemplos de boas práticas. Encenações de histórias com fantasias e bonecos, também podem despertar a curiosidade dos alunos de entrar em contato com o livro.

3. Bons professores

Profissionais bem capacitados, comprometidos em ensinar os alunos e formação continuada deve ser constante para ampliar o repertório cultural e pedagógico dos educadores. São exemplos de atividades: oficinas, cursos e congressos para manter os profissionais em sintonia com o mundo.

4. Envolvimento das famílias

O estímulo à participação e aproximação da família na escola é fundamental porque é necessário que a família realmente participe da vida escolar de seus filhos. A família deve ter um comprometimento, envolvimento com a escola, gerando assim, na criança ou adolescente um sentimento de amparo e valorização como ser humano.

5. Uso eficiente do material didático

É importante ter um material didático adequado para organizar o dia a dia da escola. Oferecer treinamento para toda a rede para os professores debaterem as metodologias de ensino com base no material didático usado em sala de aula é um exemplo de boa prática.

Com a supervisão da Secretaria da Educação, nos cursos, os professores podem manusear os materiais, investigar os conteúdos e construir uma rotina para a sala de aula. Para ajudar os professores, pode ser produzido um material complementar e um programa de formação que os auxiliem a usar o material didático de acordo com a turma para a qual lecionam.

6. Gestão da Educação

Um modelo de gestão da rede municipal deve ser caracterizado por mecanismos como planejamento, metas compartilhadas entre escolas e Secretaria da Educação,

monitoramento e avaliação, mas realizado de modo a fortalecer a autonomia das escolas, fruto do fortalecimento do projeto educativo de cada escola. O foco deve ser a implementação dos projetos pedagógicos, em torno dos quais ocorre o acompanhamento e o apoio da Secretaria. O planejamento deve ser feito de modo a dar suporte às escolas no desenvolvimento de seus projetos, na importância de se considerar o contexto socioeconômico das comunidades onde as escolas estão inseridas, na definição de prioridades e de um referencial curricular.

A Secretaria da Educação pode realizar reuniões mensais com a direção das escolas cuja pauta pode ser composta por assuntos pedagógicos e administrativos, visitas bimestrais com o objetivo de fazer um acompanhamento do projeto educativo e pensar questões junto com os professores.

Programas claros de capacitação de professores, programas educativos bem definidos, acompanhamento de desempenho e intervenções nas instituições que não conseguem melhorar são exemplos para um eficiente acompanhamento e qualificação dos profissionais da educação.



Conclusões e Implementação

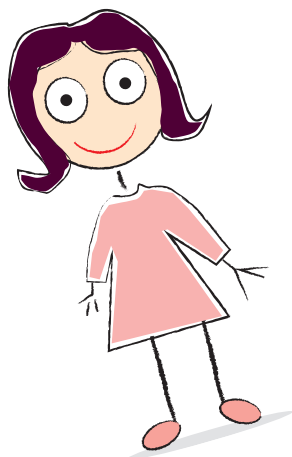
O Plano de Desenvolvimento da Educação 2022 traz uma matriz de diretrizes estratégicas concatenadas com o objetivo de melhorar a qualidade da educação em Canoas em um ritmo acima da média nacional e estadual, constituindo o investimento e a gestão em educação como um ativo permanente e diferencial da cidade de Canoas, considerando o seu momento histórico de reposicionamento estratégico no contexto metropolitano, regional e nacional.

A sua implementação, através de uma gestão integrada de projetos e ações dentro dos procedimentos da Secretaria da Educação e da legislação municipal de Canoas, proporcionará, de uma forma gradativa, um salto qualitativo e sistêmico na qualidade da educação desenvolvida no município.

O PDE Canoas 2022 é um Plano dinâmico, com orientação e convergência de diretrizes, não sendo estanque em relação a sugestões, melhorias e adaptações, se alinhadas aos objetivos da melhoria da qualidade da educação em Canoas.

Referências Bibliográficas

1+2



AA.VV., Por una ciudad comprometida con la educación. Barcelona, Instituto de Educación, Ayuntamiento de Barcelona, 1999.

Apap, G. & Cols. A Construção dos saberes e da cidadania: da escola à cidade. Artmed Editora, 2002.

Beck, U. The reinvention of politics. Cambridge, 1997.

Caetano, L. M. Dinâmicas para reunião de pais: construindo a parceria na relação escola e família. São Paulo. Paulinas, 2009.

Castells, M. La era de La información: economía, sociedad y cultura. La sociedade red. Vol.1. Madri. Alianza, 1997.

City Year - <http://www.cityyear.org>. Acessado em julho de 2012.

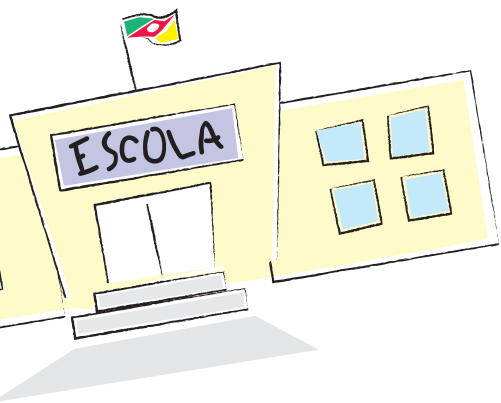
Delors, J. La educación encierra un tesoro. Relatório para a UNESCO da Comissão Internacional para Educação no Século XXI.

Freire, P. Política e Educação: ensaios. São Paulo, Ed. Cortez, 1997.

Fundo das Nações Unidas para a Infância (UNICEF), União Nacional dos Dirigentes Municipais de Educação (Undime) e Ministério da Educação (MEC). Caminhos do Direito de Aprender: Boas práticas de 26 municípios que melhoraram a qualidade da educação - RESUMO EXECUTIVO. A íntegra desta publicação e das pesquisas anteriores, Aprova Brasil e Redes de Aprendizagem, está disponível para download no site do UNICEF: www.unicef.org.br, em Biblioteca. UNICEF, 2010.

Indicadores da qualidade na educação. Ação Educativa, Unicef, Pnud, INEP, Seb/MEC (coordenadores) – São Paulo: Ação Educativa, 2007, 3ª edição ampliada.

a





&



Índice de Desenvolvimento da Educação Básica (IDEB) – <http://ideb.inep.gov.br/>. Acessado em junho e julho/2012.

New York City – Department of Education. <http://schools.nyc.gov/Offices/District75/Parent+Services/ParentCoordinators/default.htm>. Acessado em maio de 2012.

Ontario College of Teachers - <http://www.oct.ca/>. Acessado em maio de 2012.

Organisation for Economic Co-Operation and Development – OECD. Education at a Glance 2010.

Organisation for Economic Co-Operation and Development-OECD. PISA- Programme for International Student Assessment (www.oecd.org/pisa). Acessado em julho/2012.

Organización de Estados Iberoamericanos para la Educación, la Ciencia y la Cultura (OEI). 2021 Metas Educativas - LA EDUCACIÓN QUE QUEREMOS PARA LA GENERACIÓN DE LOS BICENTENARIOS – Documento Final – Síntesis. 2010.

Plano de Desenvolvimento da Educação Razões, Princípios e Programas - <http://portal.mec.gov.br/arquivos/livro/>. Acessado em junho e julho/2012

Prefeitura Municipal de Canoas. Canoas construindo o futuro: A Experiência do Congresso e Estratégia da Cidade 2011-2021. Canoas-RS, 2011.

Teixeira, A. Educação para a democracia: introdução à administração educacional. Rio de Janeiro. Editoria UFRJ, 1997.

Todos pela Educação - <http://www.todospelaeducacao.org.br/>. Acessado em junho e julho/2012.



C

B

A



PREFEITURA DE  **A VIDA
MELHORA
QUANDO
A GENTE
INOVA**
canoas 